



BIEN VIEILLIR EN VILLE SOLIDARITÉ ET ISOLEMENT DES BRESTOIS DE 60 À 74 ANS

Séminaire de l'observation urbaine 13 novembre 2015

Vanessa Girard – Chargée d'études socio-démographiques
Réf. 177/2015

L'ADEUPA MOBILISÉE SUR LA THÉMATIQUE DU VIEILLISSEMENT

Un champ très ouvert : logement, parcours résidentiel, accès à la culture, aux loisirs, aux sports, pratiques vacancières, sociabilité, entraide, services... L'approche se veut globale. Trois grands objectifs :

- restituer l'homogénéité de cette génération, ce qui la rassemble et la caractérise, au-delà de sa diversité.
- comprendre les modes de vie, la densité des relations sociales, la volonté de s'investir ou non dans la vie locale...
- Identifier les principaux enjeux de l'action publique pour améliorer le bien vieillir à Brest

1) Observation du vieillissement (annuel) dans le cadre du Contrat de territoire entre Brest métropole et le Conseil départemental du Finistère

- Tableau de bord quantitatif
- Étude thématique qualitative (logement, mobilité...)

2) Une enquête auprès des 60 à 74 ans dans le cadre de l'analyse des besoins sociaux pour le CCAS de Brest (étude ponctuelle)

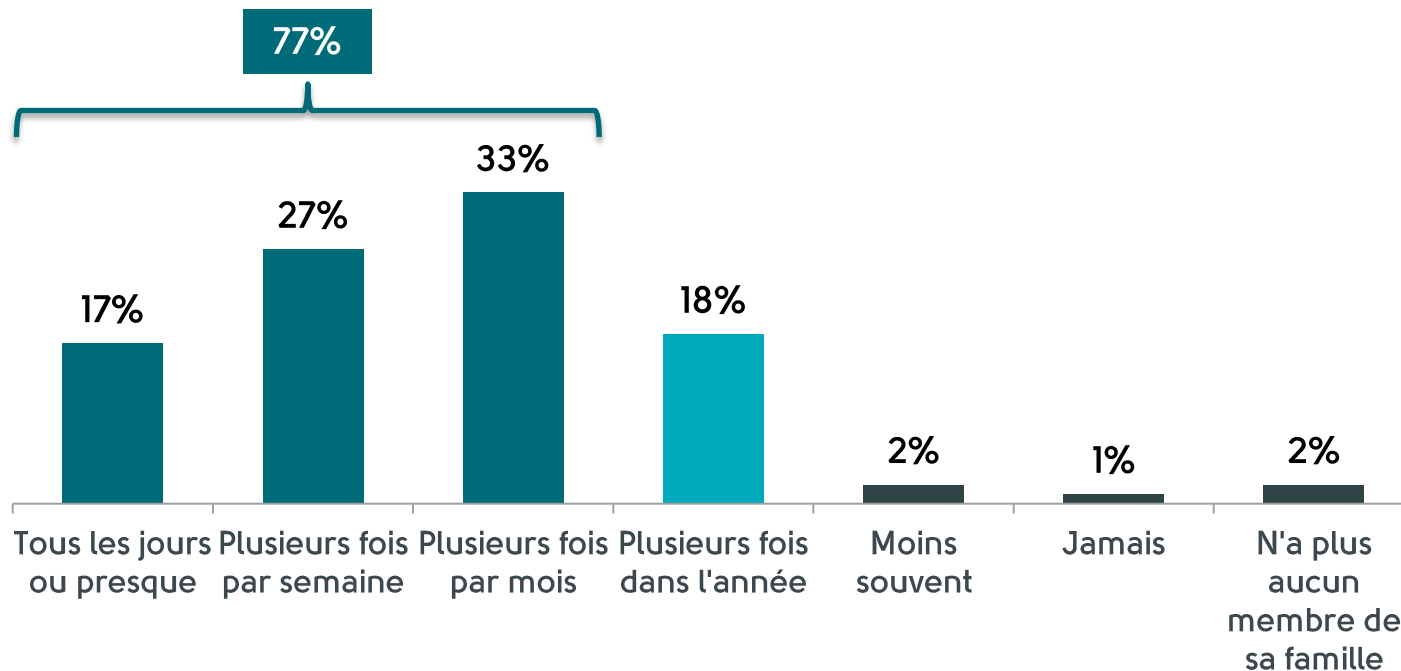
MÉTHODOLOGIE DE L'ENQUÊTE 60-74 ANS

- Choix d'une enquête téléphonique réalisée par un prestataire
 - ✓ Moins de biais qu'une enquête postale ou en ligne
 - ✓ Plus de personnes interrogées pour un moindre coût qu'une enquête en face à face
- Pertinence du plan de sondage
 - ✓ 1 402 personnes interrogées, soit environ 10% de la population de 60 à 74 ans
 - ✓ 200 personnes pour chacun des 7 grands quartiers de Brest
 - ✓ Intervalle de confiance +/- 4,94% sur les résultats par genre, âge, quartier ou type de logement
- Élaboration du questionnaire conjointe entre le prestataire et ADEUPa
- Pondération et redressement des résultats
 - ✓ Croisement sexe et âge (60-64 ans, 65-69 ans, 70-74 ans) car les femmes sont plus nombreuses chez les 70-74 ans (61%) que chez les 60-64 ans (56%)
 - ✓ Critères retenus dans la fixation des quotas : quartier, sexe, âge, statut du ménage (seul ou couple), statut d'occupation

DES RELATIONS FRÉQUENTES AVEC LA FAMILLE

« Voyez-vous au moins un membre de votre famille ? »

Base : Ensemble des répondants 1 404



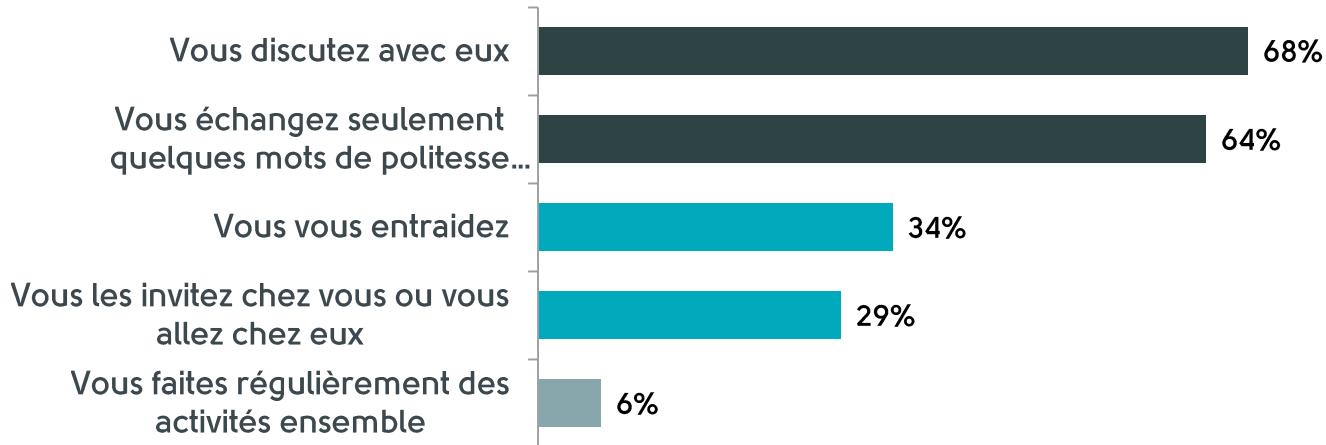
- Un score encore plus élevé pour les répondants ayant encore leur parent et des membres de leurs familles à proximité

UNE FORTE IMPLICATION DANS LES RELATIONS DE VOISINAGE

« Quelles sont vos relations avec vos voisins ? »

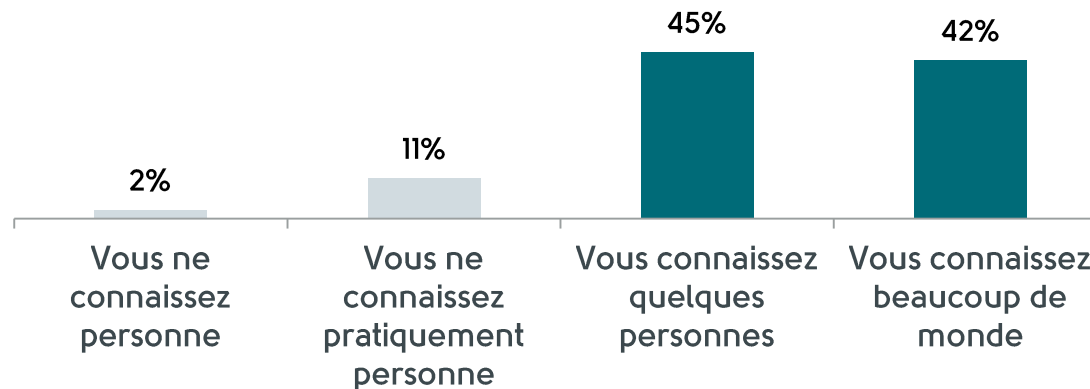
Base : Ensemble des répondants 1 404

Total > 100% en raison des réponses multiples



« Autour de chez vous, vous diriez que... »

Base : Ensemble des répondants 1 404



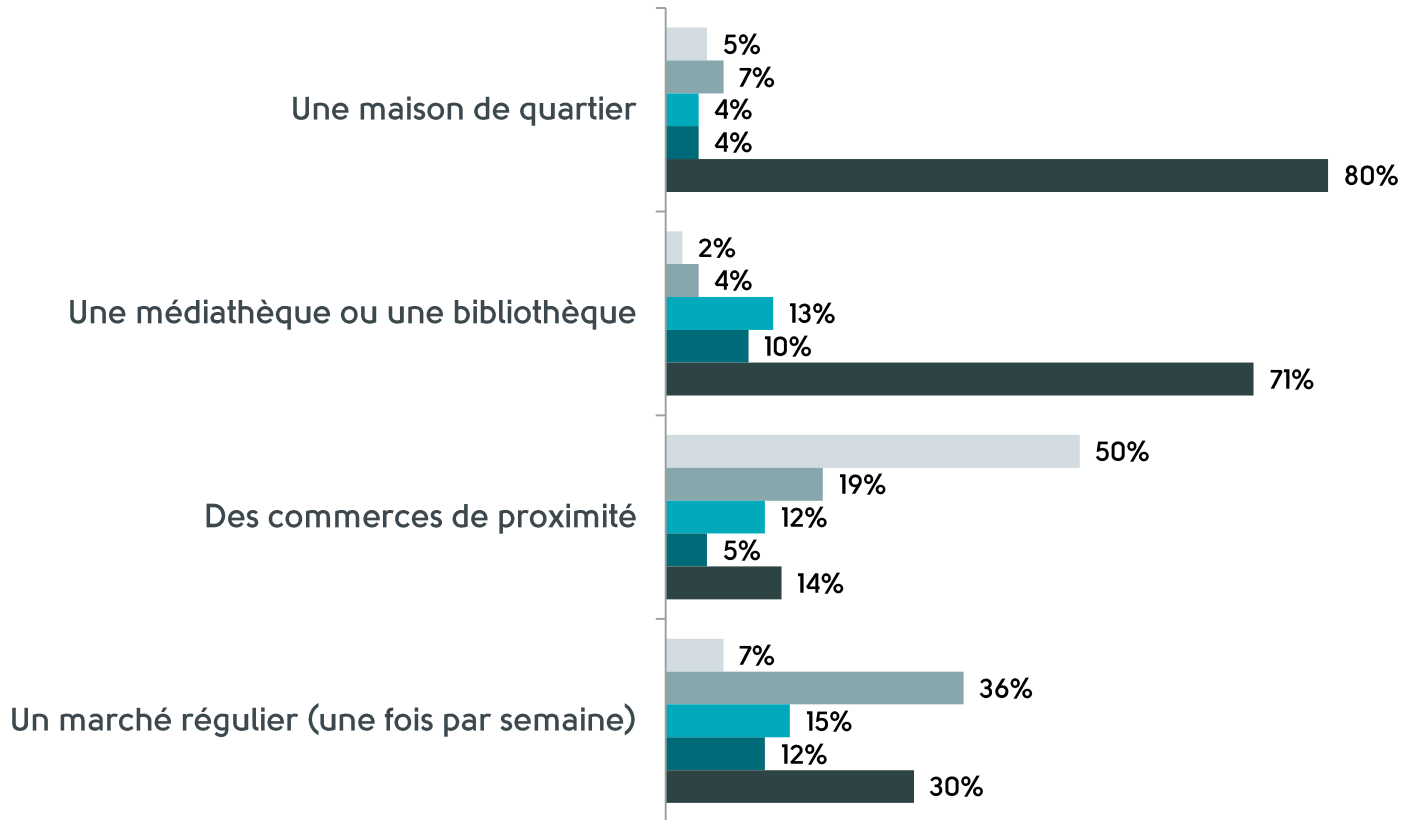
- 34 % déclarent entretenir une relation d'entraide avec leurs voisins
- Des différences selon les quartiers : 19 % au centre, 49 % à Europe

UNE FAIBLE FRÉQUENTATION DES STRUCTURES DE PROXIMITÉ

« Pouvez-vous me dire si vous fréquentez personnellement plusieurs fois par semaine, une fois par semaine, plusieurs fois par mois, moins souvent ou jamais... ? »

Base : Ensemble des répondants 1 404

■ Plusieurs fois par semaine ■ Une fois par semaine ■ Plusieurs fois par mois
■ Moins souvent ■ Jamais



Une faible fréquentation des équipements de proximité
71% des répondants déclarent ne jamais fréquenter les médiathèques ou bibliothèques

50% des répondants déclarent fréquenter plusieurs fois par semaine les commerces de proximité

¼ DES SENIORS ONT UNE IMPLICATION BÉNÉVOLE

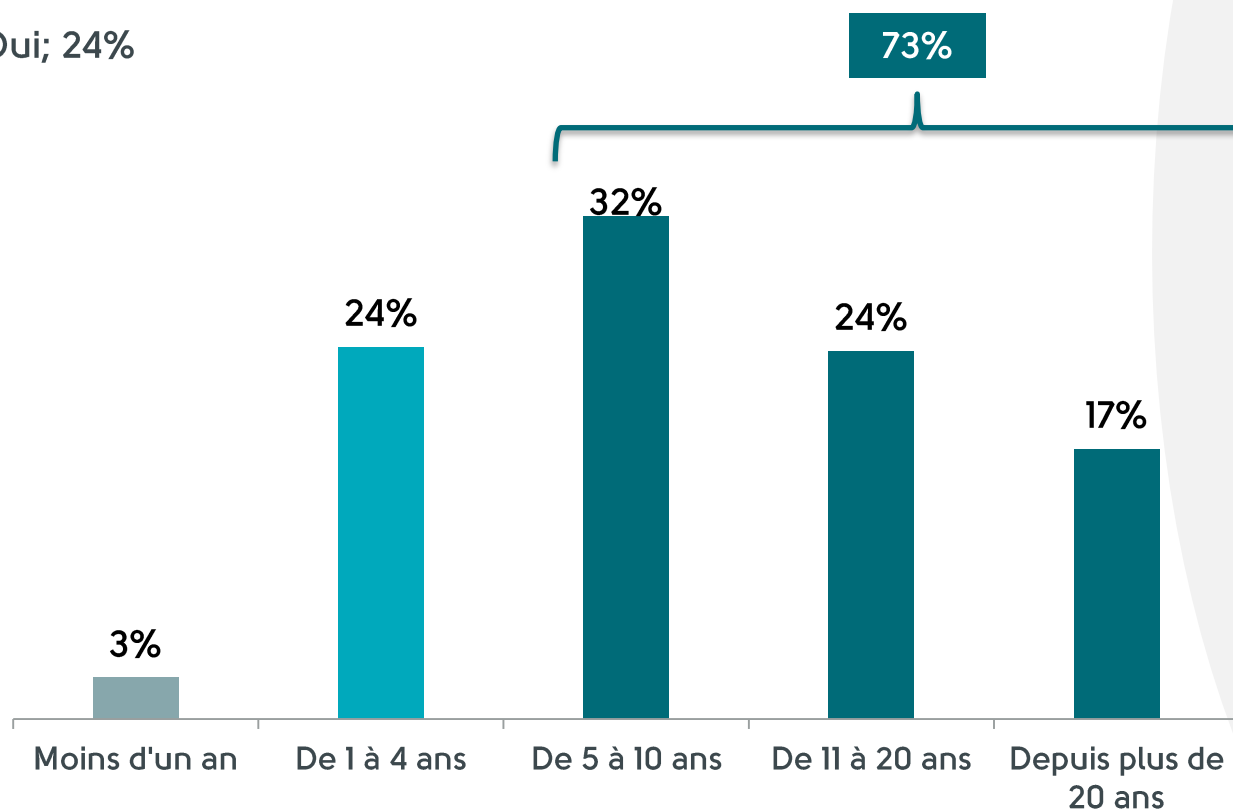
« *Etes-vous impliqué(e) en tant que bénévole dans une activité ?* »

Base : Ensemble des répondants 1 404



« *Depuis quand êtes-vous impliqué en tant que bénévole ?* »

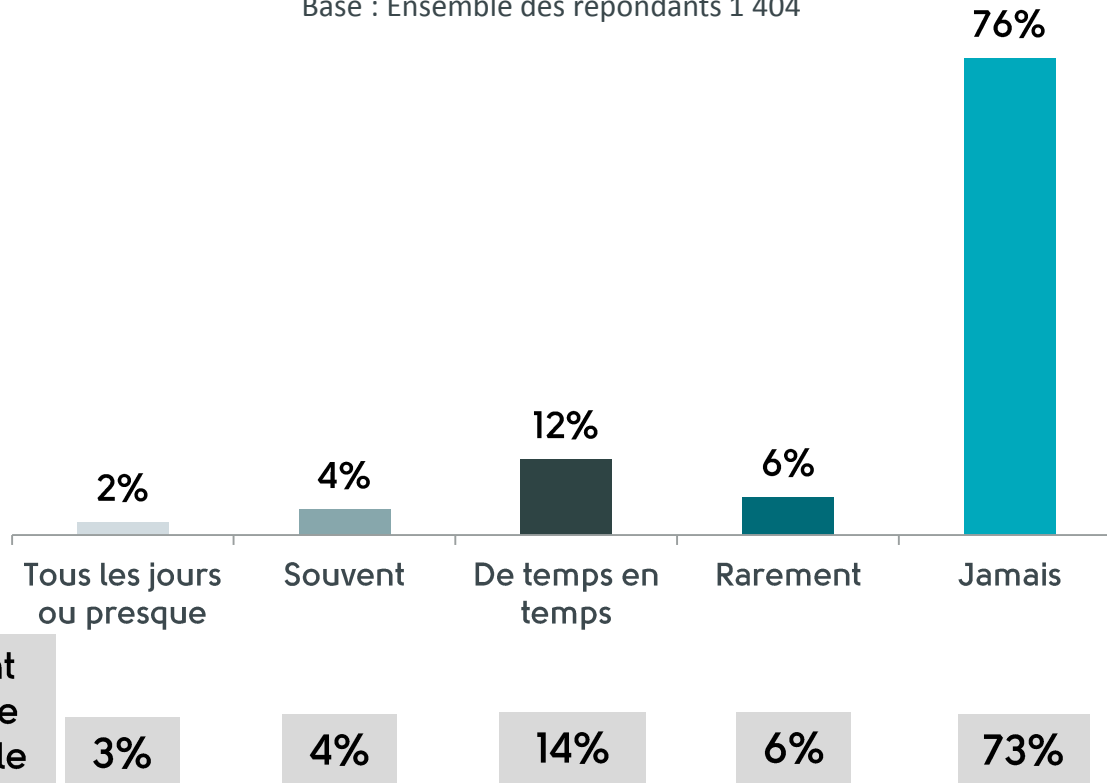
Base : Personnes impliquées en tant que bénévole dans une activité 340



82 % DES SENIORS NE RESSENTENT PAS DE SOLITUDE

« De plus en plus de gens disent se sentir seuls. Vous-même, est-ce qu'il vous arrive parfois de vous sentir seul ou isolé ? »

Base : Ensemble des répondants 1 404



Résultat enquête nationale Fondation de France (60-74 ans)

- 18 % des répondants déclarent ressentir un sentiment de solitude tous les jours à de temps en temps
- > De 29 % à 16 % selon le quartier

4 PROFILS DE SENIORS

69 % des seniors à forte implication affective et sociale

- Ils rencontrent **fréquemment leurs voisins** et/ou **famille**.
- Ils sont un peu **plus jeunes** et vivent davantage en **couple**.
- Ils sont souvent **propriétaires** et plutôt **aisés**, des foyers gagnant plus de 2 000 euros par mois.
- Ce groupe est surreprésenté dans le quartier Saint- Pierre (73 %) et sous-représenté dans le quartier Centre (60 %).

13 % sont des autonomes

- Ils ne se **sentent pas seuls** (ou rarement)
- Mais ils voient **moins fréquemment leurs voisins** et/ou **famille**.
- Ils sont plus souvent **célibataires** et **propriétaires**.
- Ce groupe est surreprésenté dans le quartier Centre (22 %) et sous-représenté dans le quartier Saint-Marc (6 %).

4 PROFILS DE SENIORS

12 % de fragiles mais toujours insérés

- Ils **se sentent seuls** mais rencontrent voisins et/ou famille
- Ce sont davantage des **femmes**,
- Gagnant **moins de 1 500 euros** par mois,
- Des **locataires**,
- Des **séparées, divorcées** ou **veuves**
- Des personnes **moins impliquées dans le bénévolat**.
- Elles **veulent davantage d'activités** mais se disent contraintes par un **handicap** ou un **problème de santé**.

6 % de personnes isolées

- C'est le même groupe que le précédent
- Elles **se sentent très seuls, peu de relations** avec leurs voisins et/ou famille
- Elles ont **moins souvent le permis de conduire**
- Elles font **moins de sorties** que les autres
- Elles sont **peu impliquées dans le bénévolat**.
- Elles ont **moins accès à Internet**

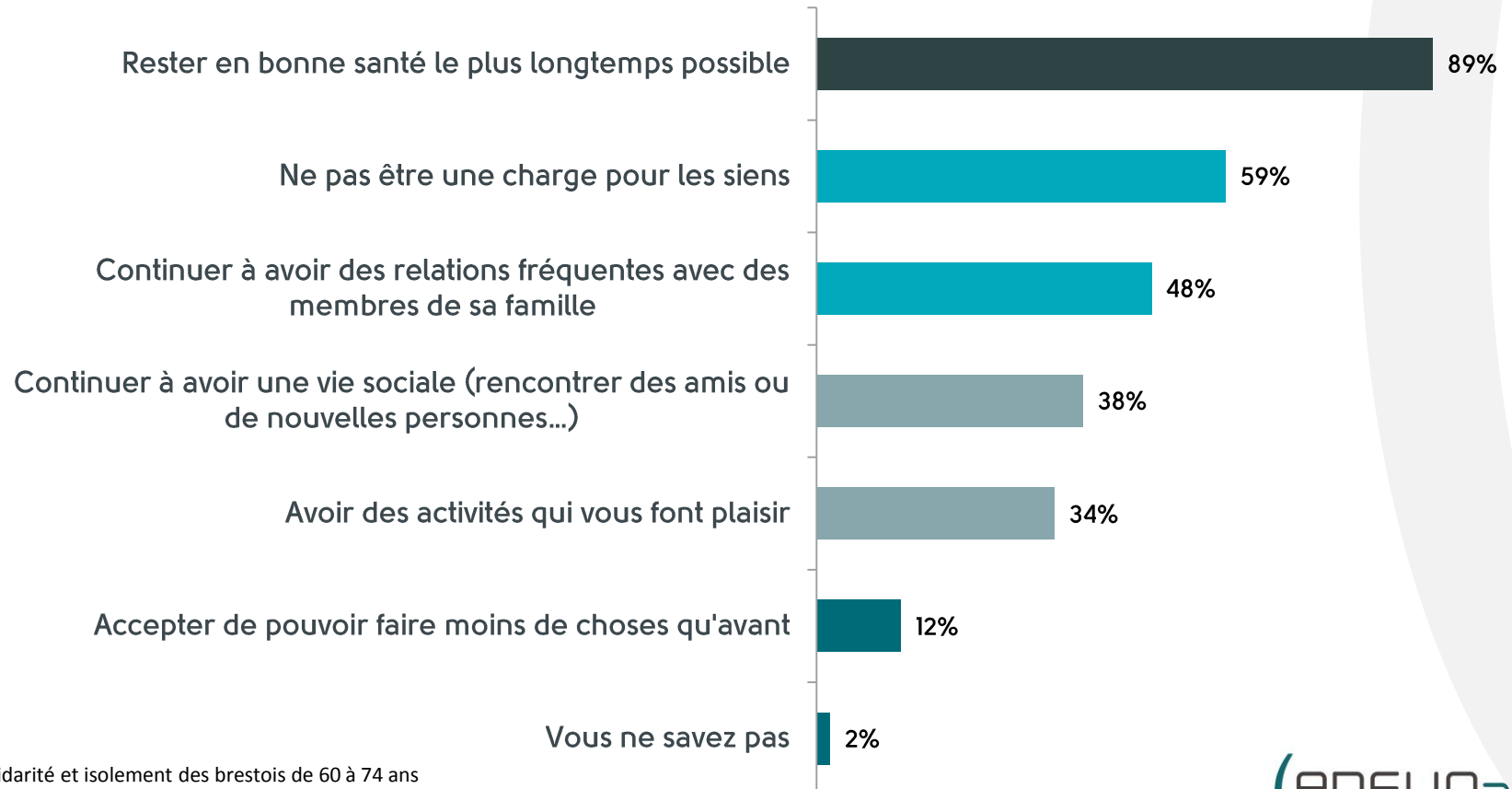
LA SANTÉ COMME CONDITION DU BIEN VIEILLIR

« Parmi les propositions suivantes, quelles sont les 3 qui pour vous correspondent le plus à la notion de bien vieillir ?

Base : Ensemble des répondants

Total > 100% en raison des réponses multiples

CUMUL des 3 réponses



APPROPRIATION ET PARTAGE DE LA CONNAISSANCE

- 2 publications (analyse complète + synthèse)
- Conférence de presse
- ½ journée de séminaire avec intervenants (environ 100 participants)
- ½ journée de travail autour de 4 ateliers (implication citoyenne, isolement et solidarités familiales, usage internet et réseaux, vivre son logement)

➤ Analyse des besoins sociaux
CCAS de Brest
Ma 2014



ENQUÊTE SUR LE BIEN VIEILLIR

Analyse des besoins sociaux - CCAS de BREST
Synthèse de l'enquête auprès des 60-74 ans

L'ENQUÊTE LANCÉE PAR L'ADEUPa

L'enquête sur le bien vieillir s'inscrit dans le cadre de l'analyse des besoins sociaux confiée à l'ADEUPa par le CCAS de Brest.

Le champ de l'enquête est très ouvert: logement, parcours résidentiel, accès à la culture, aux loisirs, aux sports, pratiques vacancières, sociabilité, entretiens, services... L'approche se veut globale et recoupe trois grands objectifs:

- retenir l'hétérogénéité de cette génération, ce qu'il a rassemblé et la caractériser, au-delà de sa diversité;
- comprendre les modes de vie, la densité des relations sociales, la volonté de s'isoler ou non dans la ville locale;
- identifier les principaux enjeux de l'action publique pour améliorer le bien vieillir à Brest.

Pour cela, 1404 Brestois de 60 à 74 ans (soit 10 % de la population totale des personnes de cette tranche d'âge résidant à Brest) ont été interrogés par téléphone entre le 29 avril et le 3 mai 2013 selon la méthode des quotas, c'est-à-dire pour se voir attribuer des personnes interrogées ainsi que sur le quartier (environ 200 enquêtes ont été réalisées pour chacun des quartiers de Brest: Centre, Saint-Marie, Saint-Marc, Lamballe, Bellevue, Europa, Quatre Moulin).

Les données ont été redressées selon les variables de quotas afin que selon la répartition mémorielle, le statut résidentiel (propriétaire/locataire et le type de logement (maison/ appartement).



Les 60 - 75 ans ne comptent pas, pour le moment, parmi les publics cibles de l'action publique. Les questions d'emploi sont derrière eux. Ils ne sont pas encore confrontés à la perte d'autonomie, leurs ententes sont parties du domicile... Cette génération, globalement bien portante et rattachant pas de difficultés financières majeures, pourrait finalement se débrouiller seule sans que l'on y porte véritablement attention.

Pourtant, cette tranche d'âge est aussi celle qui précède l'entrée dans la vieillesse avec son lot de risques et d'échecs. Le grand âge est désormais un horizon largement partagé. L'allongement de la vie est un phénomène connu. Est-il anticipé ? Les seniors actifs que sont les 60-74 ans se projettent-ils dans cet avenir désormais assez proche ? Couverts par l'assurance-retraite dont la connaissance désormais les montants, se montrent-ils préoccupés en prévision des années où leur mobilité, leur forme pourront être moins bonnes ? Leur mode de vie ouvre-t-il des champs nouveaux pour les services chargés de l'aide aux personnes âgées ?

La place et le rôle des seniors dans la ville reviennent de manière récurrente dans le débat public essentiellement sous l'angle du bénévolat et de la citoyenneté. En revanche, leurs attentes, leurs préoccupations et leurs difficultés restent mal identifiées.

La place et le rôle des seniors dans la ville reviennent de manière récurrente dans le débat public essentiellement sous l'angle du bénévolat et de la citoyenneté. En revanche, leurs attentes, leurs préoccupations et leurs difficultés restent mal identifiées.

C'est pourquoi le CCAS de Brest a inscrit la question du vieillissement et plus largement des modes de vie des 60-74 ans à Brest dans son Analyse des Besoins Sociaux. L'enquête réalisée par l'ADEUPa et l'IMO Régionale au printemps 2013, dont les principaux résultats sont ici synthétisés, a pour objectif d'apporter des réponses objectives à quelques-unes de ces questions.

Cité Brest 16 AU 22 OCTOBRE 2013 **SANTÉ, BIEN-ÊTRE 18**

Comment vivent les seniors ?

L'Agence de développement et d'urbanisme du pays de Brest a réalisé une grande enquête sur les besoins des 60-74 ans. Les résultats viennent d'être restitués. Dans le lot, des bonnes surprises mais aussi une source d'inquiétude.

En avril dernier, une grande enquête sur les seniors (60-74 ans), était confiée par la Ville à l'Agence de développement et d'urbanisme du pays de Brest (Adeupa), dans le cadre de l'analyse des besoins sociaux, une des obligations des centres communaux d'action sociale (CCAS). 1 404 seniors (soit 10 % de cette tranche d'âge), sélectionnés selon des critères de représentativité (âge, sexe, type de logement, quartier), ont été interrogés.

Objectif: identifier d'éventuels problèmes ou attentes pour, le cas échéant, adapter les actions à destination de ce public », détaille Vanessa Girard, chargée d'études à l'Adeupa. D'autant plus utile pour le CCAS que cette tranche d'âge « pour l'heure mal connue » compose, dans les années à venir, « l'essentiel du public ».

Parmi les « bonnes surprises » révélées par l'enquête, le fait que, dans l'ensemble, les seniors ne souffrent pas d'isolement. Ils sont en effet 76 % à ne jamais se sentir seuls (contre 73 % à l'échelle nationale). Il faut dire que près de 80 % d'entre eux vivent régulièrement en famille, qui souvent réside dans l'agglomération, et que plus des deux tiers discutent avec leurs voisins. 34 % sont même dans une démarche d'entraide avec ces derniers. Un phénomène plus visible encore dans les quartiers Europe et Saint-Marc: « Seuls 6 % se sentent isolés, relève la chargée d'études. Ce sont principalement des femmes, souvent veuves ou divorcées, avec de faibles revenus et parfois des problèmes de santé. »

Connectés
Autre résultat qui surprend favorablement: 72 % des 60-74 ans déclarent être partis au moins une fois en vacances dans l'année, contre 59 % à l'échelle nationale. Plus de 40 % font également régulièrement du sport, et un quart pratique une activité culturelle. L'engagement associatif – qu'il soit à vocation citoyenne, lié aux seniors ou à l'enfance – est de son côté près de 25 % des sondés, tandis qu'ils ne sont que 2 % à exercer encore une activité professionnelle, dont la moitié par choix à 64 % des interrogés, enfin, possèdent une connexion internet. Ils sont même 54 % à l'utiliser très fréquemment. Pour accablés des seniors, mais aussi « pour créer du lien social » (mails, forums de discussion...).

En bref...
Soirée sur le don d'organes
Jeudi 17 octobre
À l'occasion de la Journée mondiale du don d'organes et de la greffe, projection du film *Donner / Recevoir* de Michèle et Bernard Dal Molin. À l'issue de la séance, soirée débat en présence du professeur Yannick Le Meur du CHU de Brest et de Maryse Poudoulec, et avec des témoignages de personnes greffées.
Jeudi 17 octobre à 20 h au cinéma Les Studios. Rés. 02 98 46 25 55.
TARIF : 3,50 EUR.

Être dys, quelles réponses ?
Je Samedi 19 octobre
Une journée de conférences, témoignages, stands d'information sur la dyslexie, la dysphasie, la dyspraxie... proposée par la Fédération des Auph et la Fédération française des dys (FFdya)
Programme:
- 9 h 30: ouverture par Olivier Burger, vice-président du pôle FFdys emploi;
- 10 h: les dys et l'emploi, par Olivier Burger;
- 11 h 30: la formation par la voie de l'apprentissage est-elle une réponse aux personnes en situation de handicap ? par Philippe Portal, directeur de l'Isle Brest...
- 14 h: habilités sociales, un atelier pour être citoyen à part entière, par Maria Scullante, pédopsychiatre au CHU de Brest et Sabine Avient, orthophoniste;
- 15 h 30: dys et scolarité, quelles réponses ? par Sylviane Poudenier, neuropédiatre au CHU de Brest.
- 16 h 45: clôture.
Samedi 19 octobre de 9 h 30 à 17 h à l'Auditorium du pôle Brest rue de la Juvassuy. Inscription à joanneededy20@gmail.com
Rés. 06 61 76 89 93. www.ffdys.com

Globalement, cette tranche d'âge profite donc sereinement de la vie », analyse Vanessa Girard. Mais, entre la sérénité et l'insouciance, il n'y a parfois qu'un pas: la chargée d'études relève ainsi que « les seniors n'anticipent pas assez sur d'éventuelles difficultés liées au vieillissement ». C'est particulièrement visible sur l'habitat: « 95 % trou-

vent que leur logement est adapté à leurs besoins, alors qu'ils sont 60 % à emprunter des marches pour s'y rendre et 42 % à n'avoir pas de douche. Ils ne sont d'ailleurs que 21 % à envisager des aménagements ou un démolissement. » C'est donc probablement sur ce côté que la Ville, via le CCAS, devra le plus travailler.