

FLASH ÉCO

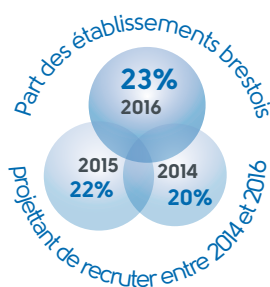
20 | juin 2017

Réf. 17/059

Projets de recrutement dans le Pays de Brest en 2017 : hausse pour la 3^{ème} année consécutive

Selon l'enquête menée par Pôle emploi et le CRÉDOC, le nombre de projets de recrutement continue de progresser. Contrairement à l'année dernière, une minorité de besoins exprimés par les employeurs sont saisonniers : 47 % des contrats contre 56 % en 2016. C'est équivalent au niveau régional mais inférieur à ce qui est constaté en France (61 %). 39 % des embauches sont jugées difficiles dans le pays de Brest, contre 35 % il y a un an.

En France, les principales difficultés évoquées par les recruteurs enquêtés sont des profils inadéquats ou une pénurie de candidats. Plus d'une réponse sur deux aborde des difficultés liées à la nature du poste proposé : horaire, pénibilité, distance, etc. 49 % des recrutements sont liés à un surcroît ponctuel d'activité contre 46 % en 2016. La plupart des recruteurs projettent de concrétiser leurs embauches au cours des six premiers mois de l'année.



27,2 % des établissements du bassin brestois projettent de recruter en 2017 (22,4 % en France)



11 840 projets de recrutement en 2017, +5,7 % en un an dont :



39 % jugés difficiles par les employeurs



47 % saisonniers

PLUS DE 4 900 PROJETS DE RECRUTEMENT DANS LE DOMAINE DE LA VENTE, DU TOURISME ET DES SERVICES

Depuis deux ans, les besoins liés aux fonctions de vente, de tourisme et de services, progressent et représentent 42 % des projets de recrutement en 2017. De grandes enseignes comme Intersport, Leclerc ou Magasin Vert, ont annoncé plus de 125 ouvertures de postes pour 2017. De plus, cette famille de métiers regroupe des emplois fortement demandés chaque année comme : agents d'entretien de locaux, employés de cuisine, serveurs dans la restauration, aides à domicile, cuisiniers, employés de l'hôtellerie, etc. La croissance de la demande est plus forte concernant les employés de cuisine, les agents d'entretien de locaux, les employés de la banque et des assurances ou encore les

employés de maison ou les métiers de l'aide à domicile.

La catégorie «Autres métiers» arrive en deuxième position en termes de besoin en 2017 malgré une baisse des projets de recrutement par rapport à 2016. Cette famille de métiers est davantage tournée vers les secteurs de l'agriculture, de la pêche, du transport et de la manutention. Plus de 80 % des besoins exprimés par les employeurs sont temporaires.

Avec 1 640 projets de recrutement, les fonctions sociales et médico-sociales se placent en troisième position. Contrairement à l'année dernière, les besoins sont moins nombreux pour 2017, particulièrement pour les infirmiers et les

professionnels de l'animation.

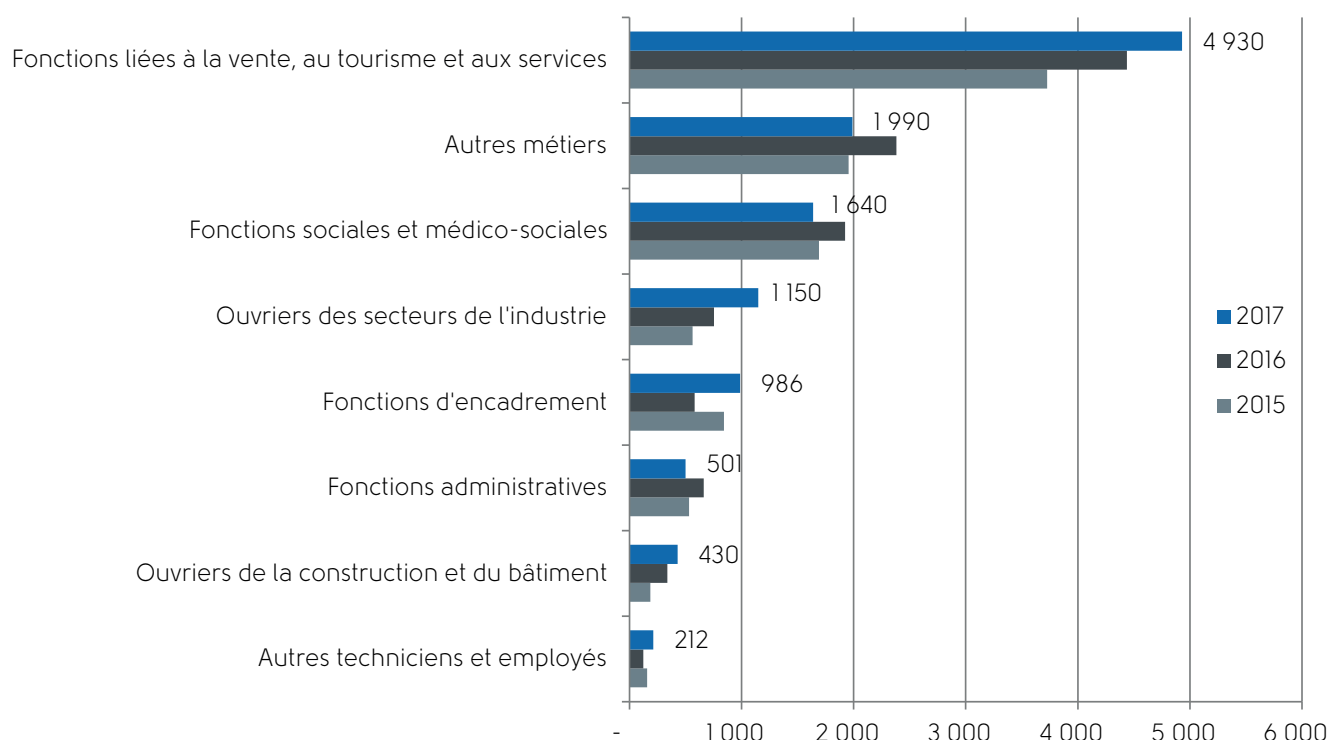
La demande de main-d'œuvre dans le secteur de l'industrie continue de progresser pour cette année et dépasse les 1 000 projets de recrutement. Les employeurs de l'agroalimentaire ont particulièrement exprimé des besoins concernant les ouvriers qualifiés et non qualifiés.

Entre 2016 et 2017, les besoins en fonctions d'encadrement ont plus que doublé. Trois métiers se détachent : artistes et professeurs d'arts ; ingénieurs et cadres d'études, R&D informatique, chef de projets informatiques ; professionnels des spectacles.

42%

des intentions d'embauche dans les fonctions liées à la vente, au tourisme et aux services

Évolution du nombre de projets de recrutement par familles de métiers dans le pays de Brest entre 2015, 2016 et 2017



Source : Pôle emploi - Le Crédoc - BMO 2017

LES 15 MÉTIERS LES PLUS RECHERCHÉS PAR LES EMPLOYEURS DU PAYS DE BREST

Ces métiers représentent plus de 6 100 projets de recrutement, soit 52 % du total. 60 % de ces besoins sont saisonniers, une moyenne bien supérieure à l'ensemble des projets de recrutement du pays de Brest (47 %).

Entre 2016 et 2017, le classement a peu évolué. Les **agents d'entretien de locaux** figurent régulièrement comme le premier métier le plus demandé au fil des années. Avec 722 projets de recrutement, les besoins sont en hausse de 25 % par rapport à l'année dernière. Les difficultés pressenties par les employeurs sont moins fortes cette année, mais restent supérieures à la moyenne de l'ensemble des métiers avec 45 % d'embauches jugées difficiles. Le métier d'**aides à domicile** se trouve aussi souvent parmi les plus demandés. L'enseigne O2 prévoit, par exemple, le recrutement de 145 personnes au cours de l'année. Les

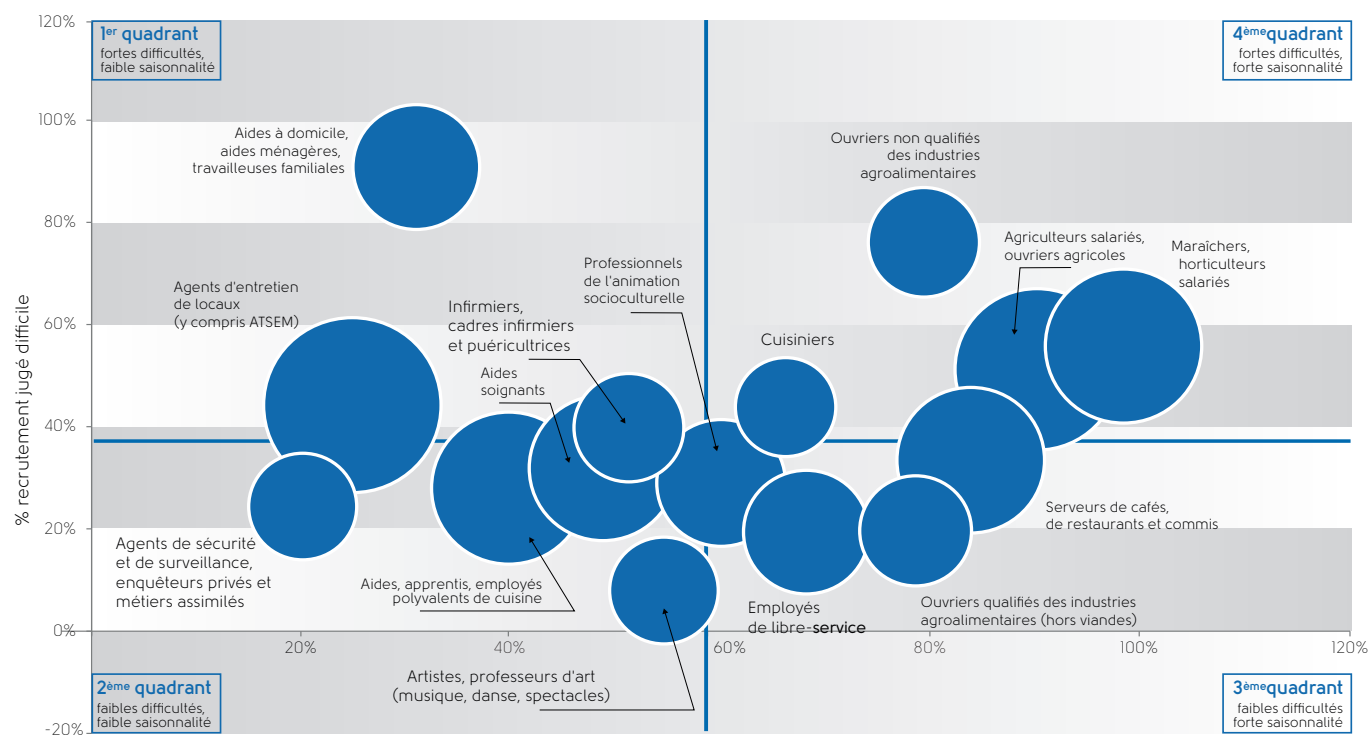
employeurs ont exprimé davantage de difficulté avec un taux particulièrement élevé cette année (91 %).

Les **infirmiers, aides soignants et employés polyvalents de cuisine** sont des métiers fortement demandés d'une année sur l'autre. Les projets de recrutements se positionnent en moyenne sur des temps de contrat plus long. Cependant, la demande en **infirmiers, cadres infirmiers et puéricultrices** a baissé de plus de 30 % par rapport à 2016.

Les **maraîchers, horticulteurs salariés, les salariés agricoles et les ouvriers non qualifiés des industries agroalimentaires**, sont des métiers à forte saisonnalité. Les employeurs anticipent davantage de difficultés dans le recrutement en 2017.

En 2017, de nouveaux métiers apparaissent dans le classement par rapport à l'année précédente : les **cuisiniers** ; les **artistes et professeurs d'art** ; les **agents de sécurité et de surveillance, enquêteurs privés et métiers assimilés** ou encore les **ouvriers qualifiés des industries agroalimentaires (hors viande)**. Ces nouveaux besoins peuvent s'expliquer de plusieurs manières : l'amélioration progressive du pouvoir d'achat des ménages, une succession de bonnes saisons touristiques, les perspectives positives de l'industrie agroalimentaire avec par exemple l'investissement de la Laita, filiale du groupe Even, dans un nouvel entrepôt, ou encore celui de Le Saint dans plus de 16 000 m² de bureau et d'entrepôt à Guipavas.

Positionnement des 15 métiers les plus recherchés dans le pays de Brest en 2017 en fonction des difficultés à les pourvoir et de leur caractère temporaire



CHAMPS DE L'ENQUÊTE ET DÉFINITIONS

Depuis 2002, Pôle emploi réalise avec le CRÉDOC l'enquête annuelle des Besoins en Main-d'œuvre auprès des employeurs. L'objectif est de mesurer, quel que soit le type de contrat, les intentions d'embauches. Les établissements interrogés sont ceux qui relèvent de l'assurance chômage, mais aussi :

- les établissements sans salarié ayant émis au moins une déclaration préalable à l'embauche au cours des douze derniers mois,
- les établissements du secteur agricole,
- les établissements du secteur public relevant des collectivités territoriales (communes, régions,...) et les établissements publics administratifs (syndicats intercommunaux, hôpitaux, écoles, ...).

L'administration étatique (Ministère, Police, Justice...) et certaines entreprises publiques comme la Banque de France sont exclues du champ.

Au niveau régional, cette définition correspond à 111 544 établissements dont 20 859 ont répondu au questionnaire entre octobre et décembre 2016. Les résultats ont été redressés afin qu'ils soient représentatifs des établissements de la région en fonction :

- de la taille des établissements (8 tranches)
- du secteur d'activité (24 secteurs)
- du bassin d'emploi (26 dans la région Bretagne)
- de l'appartenance ou non au secteur public

Les données présentées dans ce flash éco correspondent au pays de Brest à l'exception de la part des établissements du bassin brestois projetant de recruter. Le Bassin de Brest au sens de Pôle emploi est un territoire qui rassemble les communes de Brest métropole, les Communautés de communes des Pays d'Iroise et des Abers, soit 78 % des emplois du pays de Brest.

Les recrutements dits saisonniers concernent les besoins d'embauches dus à un surcroît d'activité et récurrents.