



TOURISME | PAYS DE BREST

BILAN DE LA SAISON TOURISTIQUE 2017

#44 | Octobre 2017

OBSERVATOIRE | Note de conjoncture



Credit photo : Mathieu Le Gall - Brest métropole

les



CROISSANCE DE NUITÉES
DANS LES HÔTELS :

+9%

EN UN AN



EFFET DES
FÊTES MARITIMES
2016 SUR LA SAISON 2017



DÉBUT DE SAISON
ENSOLEILLÉE
FAVORISANT LES ACTIVITÉS
DE LOISIRS EN EXTÉRIEUR



DES **SENTIERS PLUS FRÉQUENTÉS**

PLATEAU DES CAPUCINS



EXPOSITION
PICASSO
À LANDERNEAU

Une saison 2017 encore plus dynamique que celle de 2016

La saison 2017 se solde positivement selon une grande majorité des acteurs du tourisme. Une diversité d'indicateurs témoigne de cette hausse de fréquentation par rapport à l'année dernière. Les entrées dans les équipements touristiques progressent. Davantage de passages ont été comptabilisés sur les sentiers de la Presqu'île de Crozon ou de la pointe Saint-Mathieu. Comme en 2016, les festivals ont été plébiscités et ont rassemblé plus de 135 000 festivaliers. À Brest, le plateau des Capucins et le téléphérique sont de nouveaux arguments pour visiter la ville et attirent les touristes. De plus, l'organisation des fêtes maritimes en 2016 a pu encourager certains visiteurs à revenir cette année. La destination brestoise a également été exposée dans certains documentaires télévisuels.

Quelques bémols peuvent être apportés. Les élections présidentielles ont freiné la fréquentation du mois de mai et le climat variable de juillet, août et septembre n'a pas favorisé la visite de certains sites en extérieur.

les



MÉTÉO
DU CŒUR DE SAISON MOINS FAVORABLE AUX EXCURSIONS MARITIMES ET À CERTAINS SITES EN EXTÉRIEURS



ORGANISATION DES **ÉLECTIONS PRÉSIDENTIELLES** EN AVRIL ET MAI



UN NIVEAU D'ACTIVITÉ INFÉRIEUR À LA MOYENNE DANS LES **PORTS DE PLAISANCE**

Satisfaction générale des professionnels du tourisme

Les professionnels interrogés sur l'ensemble de la saison ont exprimé une plus grande satisfaction par rapport à l'année dernière. Le début de saison a été particulièrement bien noté grâce à une météo clémente notamment lors des ponts du mois d'avril. Cependant, les élections présidentielles du mois de mai ont freiné la fréquentation touristique selon certains acteurs du tourisme et expliquent en partie un taux de satisfaction inférieur à celle de 2016.

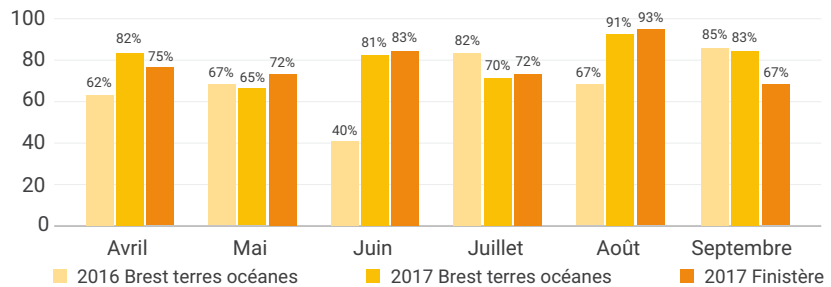
Au cœur de saison, les taux de satisfaction peuvent être jugés comme positifs au regard de l'absence d'un événement exceptionnel comme Brest 2016 et des conditions météorologiques plus défavorables au mois d'août.

Plusieurs acteurs du tourisme pointent un effet Plateau des Capucins et téléphérique renforçant l'attractivité touristique de la destination brestoise. Environ 356 000

voyages en téléphérique ont été relevés entre avril et septembre de cette année, un volume bien supérieur aux prévisions. 80 % des titres de transport utilisés, étaient à usage unique relevant l'aspect visite du site. Le centre-ville apparaît désormais comme un lieu privilégié

alors qu'auparavant, un grand nombre de touristes s'arrêtaient à Océanopolis ou dans les ports de plaisance. Il est également possible que les fêtes maritimes de l'année précédente aient des retombées cette saison.

Taux de satisfaction des professionnels du tourisme



Source : Finistère 360°_CRT Bretagne_traitement ADEUPa Brest Bretagne



Crédit photo : Emmanuel Berthier - CRT Bretagne

Une météo plus clémente qu'en 2016... sauf en juillet/août

Période d'avril à septembre	2015	2016	2017
Ensoleillement (nb d'heures)	1 062 h	923 h	1 038 h
Pluviométrie (mm)	474 mm	327 mm	445 mm
Température moyenne (C°) (nuits comprises)	14,2°	14,7°	14,5°

Source : Météo France - Station Guipavas

Hausse continue des nuitées dans l'hôtellerie depuis 5 ans

Plus de 290 000 nuitées hôtelières ont été estimées par l'Insee dans le Pays de Brest entre avril et juillet 2017. Un volume en hausse de 9 % par rapport à 2016. Une progression d'autant plus remarquable que la saison 2017 n'a pas profité d'un événementiel maritime d'ampleur similaire à celui de l'année dernière. Les nuitées d'affaires augmentent également de 9 %. Trois congrès à portée nationale peuvent être cités : le congrès de la FNSEA (Fédération nationale des syndicats d'exploitants agricoles) avec 1 200 participants, le 75^e congrès de la Société nationale française de médecine interne (700 inscrits) et les 6^e Assises nationales de gynécologie (500 personnes). Le nombre de nuitées étrangères croît de façon plus significative avec +13 %. Les moyennes départementales, régionale et nationale sont également en hausse mais la croissance est moins forte avec respectivement +7 %, +5 % et +6 %.

Plus de bateaux et de nuitées en 2017 par rapport à 2016

5 250 bateaux ont été accueillis dans les ports de Brest et celui de l'Aber Wrac'h au cours de la saison 2017 (d'avril à août). Le volume est en hausse de 1 % par rapport à l'année dernière mais il reste inférieur à l'année 2015 avec plus de 5 600 bateaux comptabilisés. Le nombre de nuitées est cependant nettement supérieur aux deux dernières années (12 600) du fait d'un temps de séjour plus long des plaisanciers.

5 250

bateaux accueillis dans les ports de Brest et de l'Aber Wrac'h

Hausse globale de la fréquentation des équipements touristiques du Pays de Brest

La fréquentation des équipements touristiques est en hausse par rapport à l'année dernière de 4 % en moyenne. Certains équipements couverts ont profité de la météo plus capricieuse de juillet et août comme Océanopolis, le Musée de la Marine ou encore l'Abbaye de Daoulas. L'exposition consacrée à Picasso par Le Fonds Hélène Édouard Leclerc, a de nouveau attiré les foules avec plus de 200 000 visiteurs.

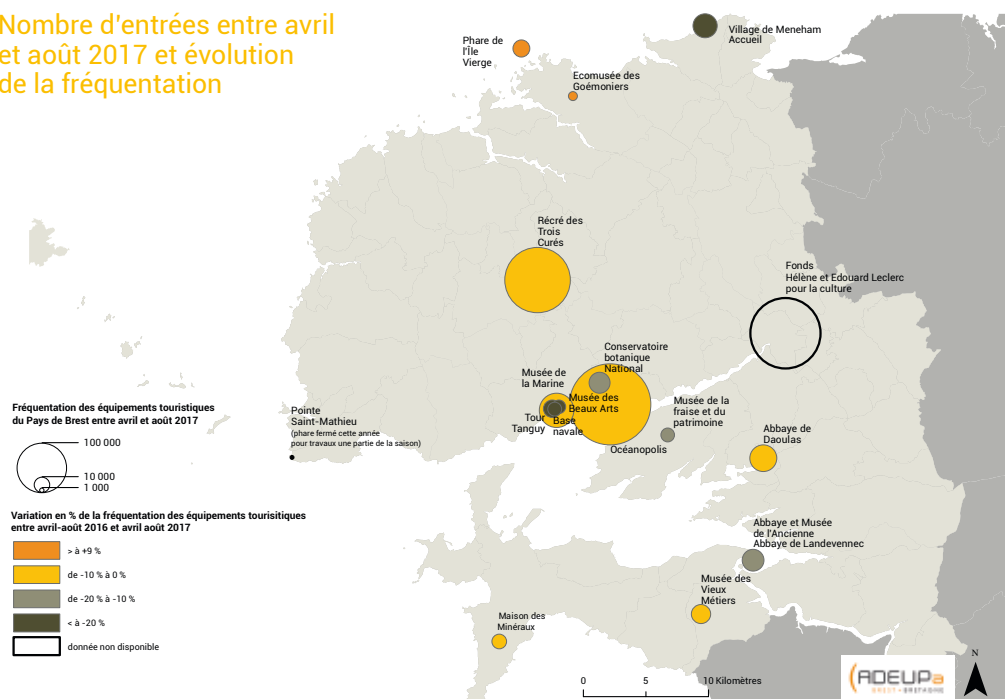
Des sites extérieurs ont davantage subi les effets climatiques comme le village de Meneham ou le conservatoire botanique national pendant cette période. Le constat n'est pas systématique puisque par exemple, le phare de l'Île vierge à Plouguerneau tire son épingle du jeu avec une forte affluente cette année.

Contexte régional et national

Les éléments nationaux et régionaux s'inscrivent aussi dans une dynamique bien supérieure à celle de l'année dernière. Les touristes français ont privilégié les destinations bretonnes et celles du PACA.

Par ailleurs, les professionnels en Bretagne signalent un retour de la clientèle étrangère

Nombre d'entrées entre avril et août 2017 et évolution de la fréquentation



Source : ADEUPa - 2017

Réf : 415_2017_fréquentation_évolution_équipement_tourisme

particulièrement les Allemands et les Espagnols.

Pour en savoir plus, consultez le pré-bilan de saison 2017 du CRT Bretagne : <http://acteurs.tourismebretagne.com/>

Les traversées vers les îles : des passagers plus nombreux cette année

Le nombre de passagers transportés vers les îles d'Ouessant et Molène a augmenté de près de 7 % entre avril et août 2017 par rapport à la même période en 2016¹. En baisse ces dernières années, le nombre de passagers transportés n'avait pas atteint ce niveau depuis 2012. Les trois premiers mois de la saison concentrent l'essentiel de la progression grâce aux meilleures conditions climatiques de ce printemps. À l'inverse, juillet et août sont en recul par rapport à l'année dernière.

Des sentiers côtiers arpentés

Les éco-compteurs du site de l'île vierge et de la pointe Saint-Mathieu ont enregistré plus de 190 000 passages entre avril et août 2017, un volume en hausse de 20 % par rapport à 2016. Quel que soit le mois considéré, la fréquentation a été supérieure cette année malgré les conditions climatiques du cœur de saison. La renommée de ces sites semble se renforcer. Par ailleurs, l'enquête Reflet menée par le Comité touristique de Bretagne en 2016 révèle que 90 % des touristes qui viennent en Bretagne pratiquent la balade et la promenade à pied.

1. Source : Penn ar Bed



Parole d'acteur

FRANCIS BONNEFOY
Président de l'association
Loisirs en Finistère



Assemblée générale de Loisirs en Finistère - CCIMBO

Quel bilan tirez-vous de cette saison touristique 2017 ?

« L'association Loisirs en Finistère représente 44 établissements, soit 1,5 million de visiteurs dans tout le département et nous tirons un bilan très positif de cette saison. Elle a servi tout le monde : les sites extérieurs comme les activités d'intérieur. Le début de saison a été particulièrement ensoleillé et chaud, quasi à la niçoise ! Faisant le bonheur des professionnels des activités maritimes et plus généralement d'extérieur. Mais les mois de juillet et août nous ont ramené à la réalité de la météo bretonne changeante, permettant aux équipements couverts, type Océanopolis ou le Fonds Hélène et Édouard Leclerc, de faire le plein. »

Quelles évolutions de la clientèle touristique pouvez-vous relever ?

« On remarque un retour de la clientèle allemande dotée généralement d'un pouvoir d'achat supérieur. Les Anglais nous reviennent également. On note aussi de plus en plus de chinois. Peut-être grâce à leurs investissements sur Carhaix. Concernant le profil, nous accueillons de plus en plus de familles et de bandes d'amis apportant davantage de convivialité. Les loisirs semblent prendre de plus en plus de place dans la vie des ménages. Ce phénomène se traduit dans les pratiques de nos visiteurs et conforte la fréquentation de notre offre. Dans le même temps, ils sont de plus en plus exigeants. Avec le développement des réseaux sociaux et du numérique, nous sommes conscients que nous devons être attentifs, partager les bonnes pratiques et toujours améliorer notre communication car cette vitrine peut faire le tour du monde. »

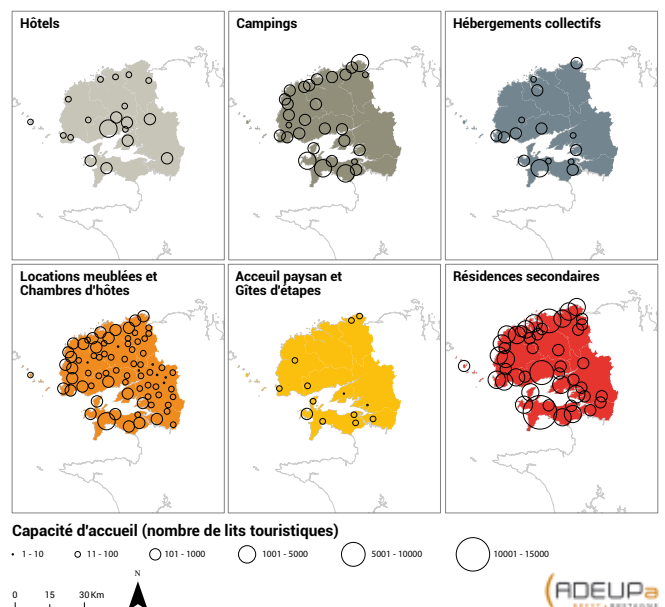
Comment expliquez-vous les bons résultats de cette saison touristique ?

« Notre offre s'améliore et s'étoffe. L'exposition consacrée à Picasso en est un exemple. Nous sommes toujours dans une remise en question et nous partageons la volonté d'accroître la qualité de nos services. On note aussi un effet boomerang des fêtes maritimes 2016. Les visiteurs de l'année précédente, séduits par notre belle région, reviennent les années suivantes. Nos paysages, nos plages de sable blanc, notre authenticité sont des atouts indéniables de la destination touristique. On récolte aussi certainement le fruit d'une bonne communication des institutions visible dans le métro parisien. Des émissions télévisuelles comme plusieurs Thalassa ou des Racines et des ailes ont dû aussi produire leurs effets. Enfin, le climat de stress et le sentiment d'insécurité ne touchent pas la Bretagne. Elle profite au contraire d'un climat de sérénité. »

Capacité d'accueil touristique du Pays de Brest

En 2016, dans le pays de Brest, la capacité d'accueil est évaluée à 125 600 lits touristiques tous types de logements confondus en comprenant Ouessant. La Presqu'île de Crozon et l'Aulne Maritime concentre près d'un tiers de l'offre. Vient ensuite le Pays d'Iroise avec 26 % de l'offre totale. La côte nord du Pays de Brest rassemble également une offre conséquente. L'hébergement non-marchand, c'est-à-dire les résidences secondaires, rassemble une grande majorité de l'offre avec 68 % des lits touristiques. L'offre marchande se différencie selon les espaces du Pays de Brest considérés. Une plus grande diversité d'établissements d'accueil est proposée dans la Presqu'île de Crozon : résidences tourisme, villages vacances, campings, chambres d'hôtes, etc. Dans le Pays d'Iroise, mais surtout sur la côte nord du territoire, les campings sont davantage représentés. Enfin, de par sa fonction plus urbaine et de l'importance du tourisme d'affaires, les hôtels sont plus nombreux dans Brest métropole.

Ces éléments ne tiennent pas compte de l'hébergement marchand collaboratif type Airbnb qui s'inscrit désormais dans le paysage touristique. Ainsi, Airbnb représente une capacité d'accueil de 2 200² lits touristiques à l'échelle de la ville de Brest, non loin de la capacité d'accueil totale des hôtels (2 700 environ).



Source : Finistère 360° - 2016
Réf : 415_171002_JF_capacité_accueil_touristique

2. Source : Airbnb - octobre 2016

LES OBSERVATOIRES | **TOURISME**

Direction de la publication : Benjamin Grebot | Réalisation : Lucie Bianic |
Traitements statistiques / Cartographies : Arnaud Jaouen / Julien Florant | Mise en page : 🍏 D'une idée l'autre
Contact : ADEUPa Brest-Bretagne | 18 rue Jean-Jaurès - 29200 Brest | Tél : 02 98 33 51 71
lucie.bianic@adeupa-brest.fr

Dépôt légal : 3^e trimestre 2017 | ISSN : 1299-6645 | Réf : 17/114 | Site web : www.adeupa-brest.fr

