

TABLEAU DE BORD : CONJONCTURE ÉCONOMIQUE DU BASSIN DE BREST

AU PREMIER SEMESTRE 2023

#21 | Juillet 2023

OBSERVATOIRE | NOTE DE CONJONCTURE

Au 1^{er} semestre 2023, la plupart des indicateurs traduisent une conjoncture économique porteuse. Le niveau d'activité déclaré par les chefs d'entreprises interrogés est en hausse. Les investissements sont en légère progression. Les effectifs salariés se maintiennent. La rentabilité est mieux orientée mais le solde d'opinion¹ reste négatif. Pour les prochains mois, les prévisions des chefs d'entreprises sont plutôt optimistes.



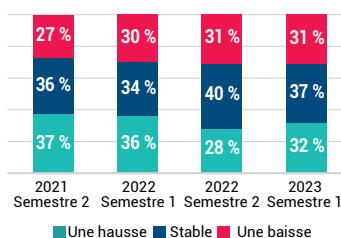
Parmi les 2 584 chefs d'entreprises ayant répondu à l'enquête régionale, ils sont 301 à diriger au moins un établissement localisé dans le bassin de Brest. Les données ont été redressées pour garantir la représentativité des secteurs d'activités et des tailles d'entreprises.

Au 1^{er} semestre 2023, l'activité économique s'améliore avec un solde d'opinion qui devient positif.

1. Différence entre la proportion des répondants ayant exprimé une opinion positive (hausse) et ceux ayant exprimé une opinion négative (baisse).

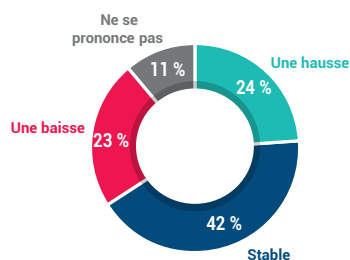
Chiffre d'affaires : solde d'opinion positif

Évolution du chiffre d'affaires

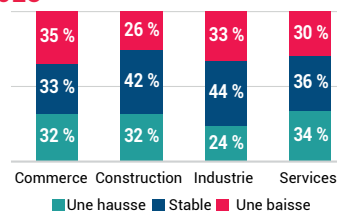


Après une dégradation liée à la crise sanitaire et malgré des tensions inflationnistes et la guerre en Ukraine, le chiffre d'affaires des entreprises interrogées repart à la hausse. Le solde d'opinion est passé de - 3 points à + 1 point au 1^{er} semestre 2023. Celui du secteur commercial reste négatif mais s'est amélioré de 30 points. Les entreprises de services renouent avec la croissance. En revanche, l'activité industrielle est en baisse. Les perspectives pour le 2nd semestre sont optimistes : 24 % anticipent une hausse d'activité, contre 13 % le semestre précédent : 23 % prévoient une baisse contre 38 % lors de la précédente enquête.

Perspective de chiffre d'affaires des 6 derniers mois de 2023



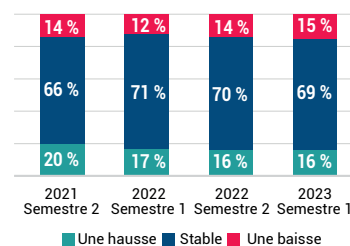
Évolution du chiffre d'affaires par secteur d'activité au 1^{er} semestre 2023



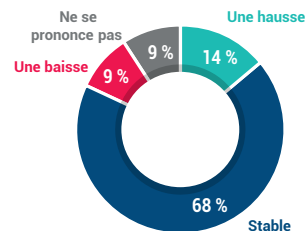
Stabilité des effectifs

Les intentions de recrutement des entreprises interrogées restent stables. Les prévisions pour les prochains mois devraient être en légère progression : 14 % d'entre elles prévoient une hausse du nombre d'emplois, contre 12 % lors de la précédente enquête.

Évolution des effectifs

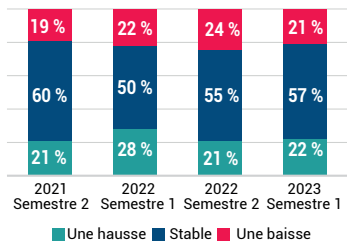


Perspective des effectifs des 6 derniers mois de 2023

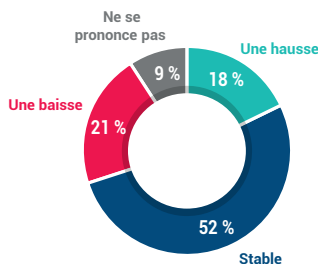


Timide reprise des investissements

Évolution de l'investissement



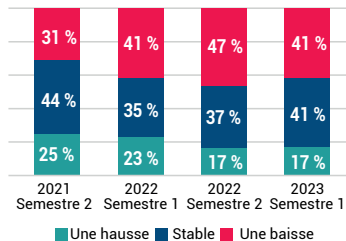
Perspective de l'investissement des 6 derniers mois de 2023



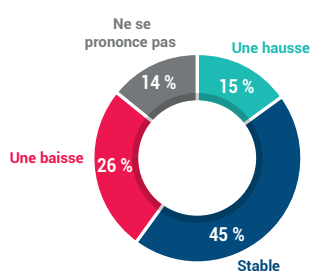
Après un recul fin 2022, l'investissement des entreprises est en légère progression avec un solde d'opinion qui est passé de - 3 points à + 1 point. Les prévisions des chefs d'entreprises sont moins pessimistes que le semestre précédent : 21 % anticipent une baisse alors que fin 2022, ce chiffre s'élevait à 27 %.

Amélioration de la rentabilité

Évolution de la rentabilité



Perspective de la rentabilité des 6 derniers mois de 2023



Malgré un solde d'opinion toujours négatif, la rentabilité des entreprises interrogées est mieux orientée que le semestre précédent : 41 % ont déclaré une baisse de leur rentabilité, soit - 6 points par rapport à fin 2022. Pour les 6 prochains mois, les prévisions des chefs d'entreprises sont plus optimistes : 15 % anticipent une hausse de leur rentabilité, contre 10 % lors de la précédente enquête.



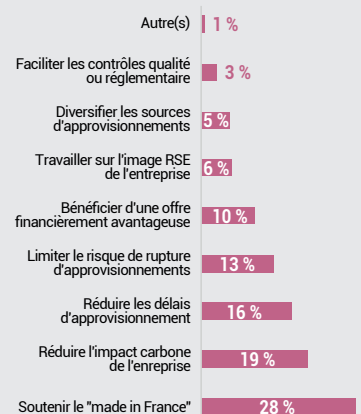
QUESTION D'ACTUALITÉ POLITIQUE D'ACHATS DES ENTREPRISES

22 % des entreprises répondantes sont engagées (ou déclarent le vouloir) dans des actions de relocalisation de leurs achats.

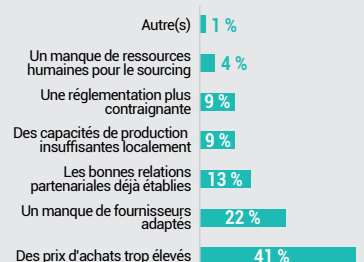
Pour 14 % des chefs d'entreprises, aucun facteur en particulier favoriserait leur choix pour un fournisseur qu'il soit régional, français ou européen. La 1^{ère} réponse qui motiverait leur choix de relocalisation de leurs achats est le soutien au « made in France ». La réduction de l'impact carbone, suivie de la diminution des délais d'approvisionnement sont les deux autres facteurs les plus cités.

30 % des entreprises répondantes déclarent n'identifier aucune difficulté à relocaliser une partie de leurs achats. À l'inverse, des prix d'achats trop élevés, suivis du manque de fournisseurs adaptés sont les principales raisons qui les freineraient dans cette relocalisation.

Parmi les facteurs suivants, quels sont ceux qui favoriseraient votre choix pour un fournisseur régional, français ou européen (% de réponses) ?



Quels sont les freins qui pourraient vous empêcher de relocaliser certains achats (en % de réponses) ?



ADEUPa Brest-Bretagne

18 rue Jean Jaurès - 29200 Brest - Tél : 02 98 33 51 71 - www.adeupa-brest.fr

Direction de la publication : Yves Cléach

Réalisation : Christophe Le Crenn

Maquette et mise en page : Jeanne Lefer

Contact : contact@adeupa-brest.fr

Illustrations : [katemangostar](https://www.katemangostar.com), [rawpixel.com](https://www.rawpixel.com)/Freepik

CCIMBO Brest

1 Place du 19^e RI - 29200 Brest - Tél : 02 98 00 38 00 - www.bretagne-ouest.cci.bzh

Direction de la publication : Thierry Guezennec

Réalisation : Éric Stéphane

Contact : eric.stephan@bretagne-ouest.cci.bzh