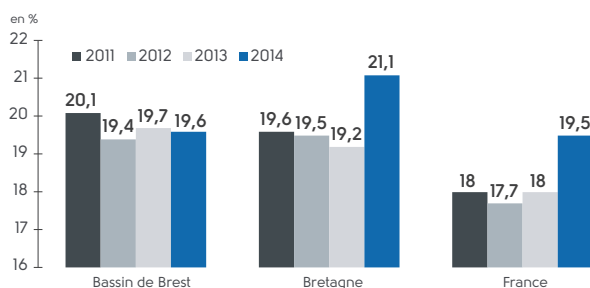


Le besoin en main-d'oeuvre dans le Pays de Brest en 2014

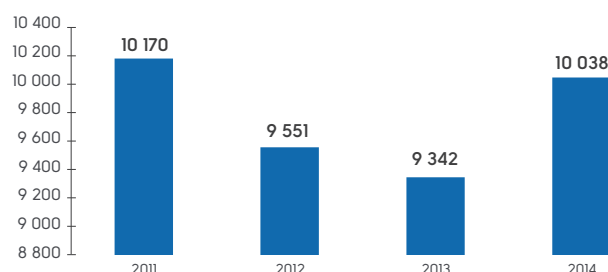
L'enquête menée par Pôle emploi et le CRÉDOC évalue autour de 10 000 le nombre de projets de recrutements dans le Pays de Brest en 2014. Malgré une vive tension économique, les employeurs restent optimistes et ont augmenté leurs besoins de 7 % en un an contre 4 % en Bretagne. Tout comme au niveau régional, ces recrutements seront moins pérennes qu'auparavant puisque 47 % d'entre eux seront saisonniers contre 39 % l'année précédente. L'agriculture se trouve en tête des secteurs pourvoyeurs d'emplois et explique, en partie, la croissance plus forte des contrats courts dans le Pays de Brest par rapport au niveau national.

HAUSSE DU NOMBRE DE PROJETS DE RECRUTEMENT

Évolution de la proportion des établissements projetant de recruter



Nombre de recrutements prévus dans le Pays de Brest entre 2011 et 2014

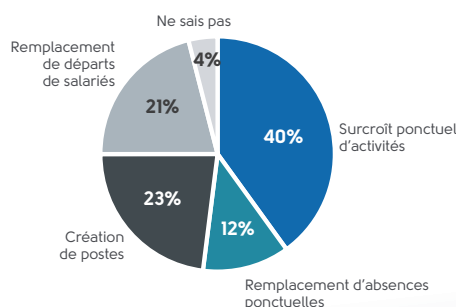


Dans le bassin de Brest, 19,6 % des établissements projettent de recruter en 2014. Une proportion stable par rapport à 2013, ce qui n'est pas le cas des territoires de référence où l'on observe une nette progression. En Bretagne, ils sont plus de 21 % à envisager un recrutement contre 19,2 % l'année précédente. Les motifs de non recrutement des employeurs bretons restent équivalents d'une année sur l'autre : l'absence de besoins et une conjoncture défavorable essentiellement.

Pour 2014, les employeurs du Pays de Brest projettent 10 000 recrutements : une progression de 7 % contre 4 % en Bretagne et 5 % au niveau national. Cette évolution apparaît inattendue mais s'explique par une part plus élevée des embauches saisonnières : 47 % contre 39 % un an auparavant.

En Bretagne, le motif de recrutement lié à une création de postes a progressé de 8 points en un an. À contrario, 40 % des recrutements seront motivés par un surcroît ponctuel de l'activité contre 46 % en 2013.

Les motifs de recrutements des employeurs bretons en 2014



L'AGRICULTURE : PREMIER SECTEUR RECRUTEUR

L'agriculture et la pêche représentent 17 % des intentions d'embauches contre 15 % en 2013. Ces activités sont soumises à une forte saisonnalité, elle concerne 90 % des projets de recrutements. Auparavant placé en deuxième position, avec des recrutements plus permanents, la santé et l'action sociale se trouvent à la cinquième place. Ces deux éléments expliquent en partie la montée en puissance des projets de recrutements sur de plus courte durée.

Les employeurs de l'hôtellerie, restauration et alimentation ont accru leurs projets d'embauches par rapport à l'année dernière dans des perspectives plus pérennes. La bonne saison touristique en 2013 a dû les amener à réévaluer leurs besoins. Dans les activités de services administratifs et de soutien aux entreprises, les intentions

de recrutement ont aussi augmenté. 82 % des embauches seraient de longue durée. Elles concernent en premier lieu l'entretien des locaux puis l'aide administrative diverse (saisie, assistantat en ressources humaines, enquête,...).

L'industrie, la maintenance et le traitement des déchets projettent 1 162 embauches en 2014, soit 400 recrutements supplémentaires par rapport à 2013. Plus d'un tiers de ces embauches relèvent de l'agroalimentaire. Certaines activités se développent à l'instar de la SILL ou de La Laita pour la filière laitière. Par ailleurs, les perspectives d'ouverture du marché chinois à l'agroalimentaire breton peut permettre d'envisager des investissements. Viennent ensuite l'assainissement et le traitement des déchets avec environ 280 embauches

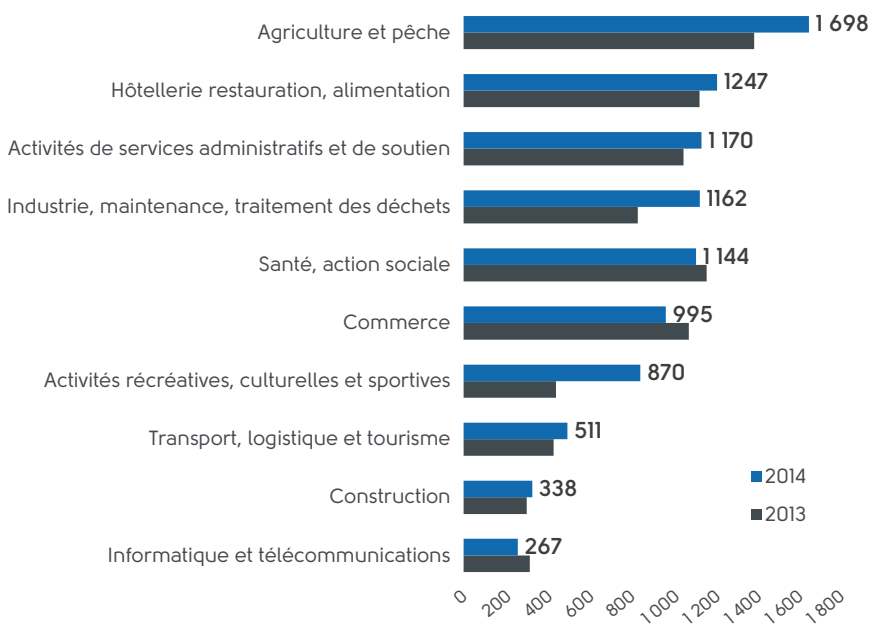
prévues. Également en nette progression les employeurs des activités récréatives, culturelles et sportives ont presque doublé leurs besoins en un an en lien notamment avec la réforme des rythmes scolaires.

Le commerce demeure l'un des rares secteurs pessimiste sur ses capacités d'embauches. Il faut attendre la confirmation d'une conjoncture plus favorable pour rassurer les ménages et faire repartir la consommation.

17%

des intentions d'embauches dans le secteur agricole et pêche

Évolution du nombre de projets de recrutements par secteur d'activité dans le Pays de Brest entre 2013 et 2014



LES 15 MÉTIERS LES PLUS RECHERCHÉS PAR LES EMPLOYEURS

Cinq groupes sont mis en évidence.

- **Les métiers à fortes difficultés et à forte saisonnalité (4^{ème} quadrant) :** comme l'année dernière les métiers de maraîchers et d'employés de cuisine se situent dans ce quadrant. Précarité, horaires décalés ou pénibilité du métier peuvent restreindre le nombre de

candidatures.

- **Les difficultés de recrutement sont faibles et les besoins davantage saisonniers (3^{ème} quadrant) :** on retrouve les serveurs de cafés, de restaurants, davantage demandés lors des périodes touristiques, mais aussi le secteur agricole. Auparavant métiers à faible saisonnalité, les

ouvriers de l'agroalimentaire seront plus soumis aux besoins ponctuels en 2014 car la lisibilité est encore faible.

- **Les professions avec de fortes difficultés à l'embauche à faible saisonnalité (1^{er} quadrant) :** les commerciaux y figurent parce que

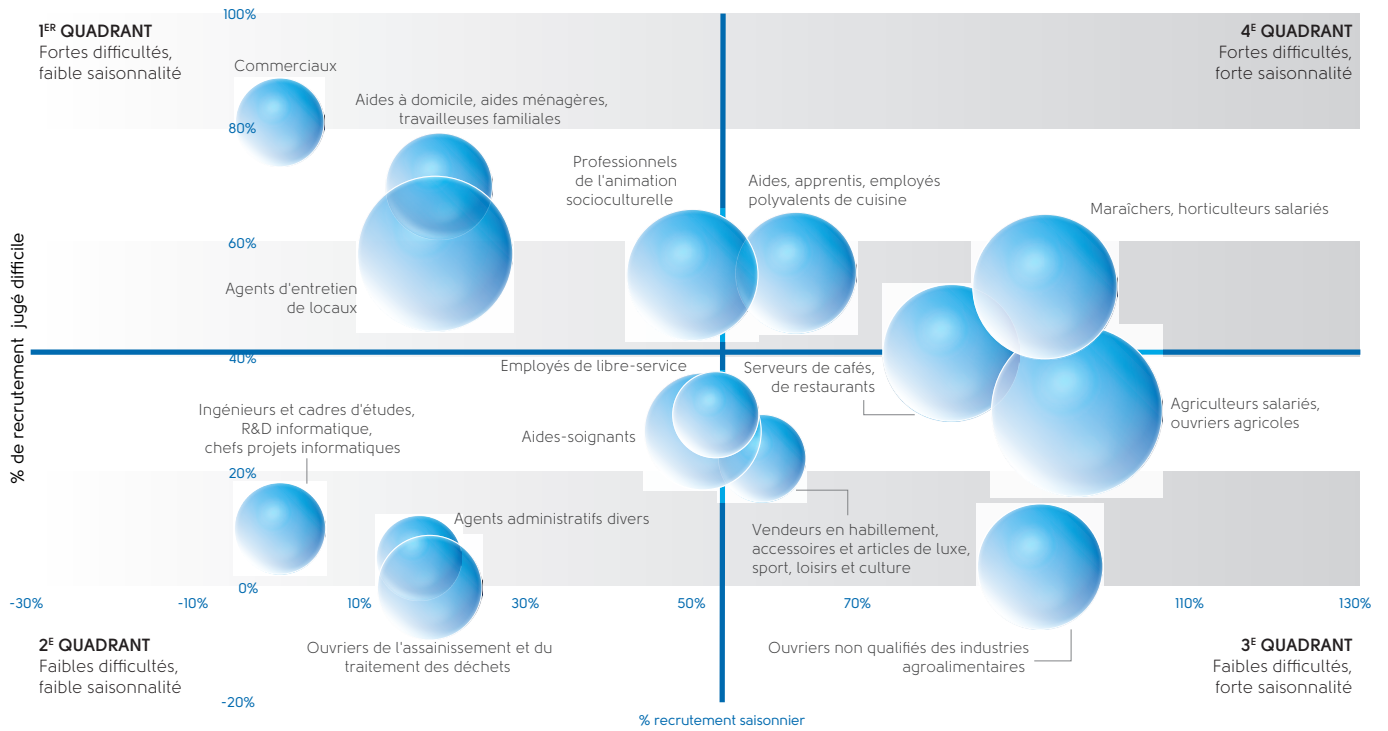
les employeurs ont des exigences particulières. Les agents d'entretien de locaux ou les aides à domicile sont des métiers aux horaires souvent morcelés et physiquement parfois durs à assumer.

- **Les métiers rencontrant peu de difficultés et à faible saisonnalité (2^{ème} quadrant)** : habituellement

jugé difficile à pourvoir, le métier d'ingénieur se trouve cette année dans cette typologie, du fait peut être de la hausse des demandeurs d'emploi des derniers trimestres. Les agents administratifs divers et les ouvriers de l'assainissement se positionnent également dans ce quadrant.

- **Les métiers qui se situent au milieu du graphique** sont dans la moyenne concernant la saisonnalité et les difficultés pressenties de recrutement : aides-soignants, employés de libre-service, vendeurs en habillement, etc.

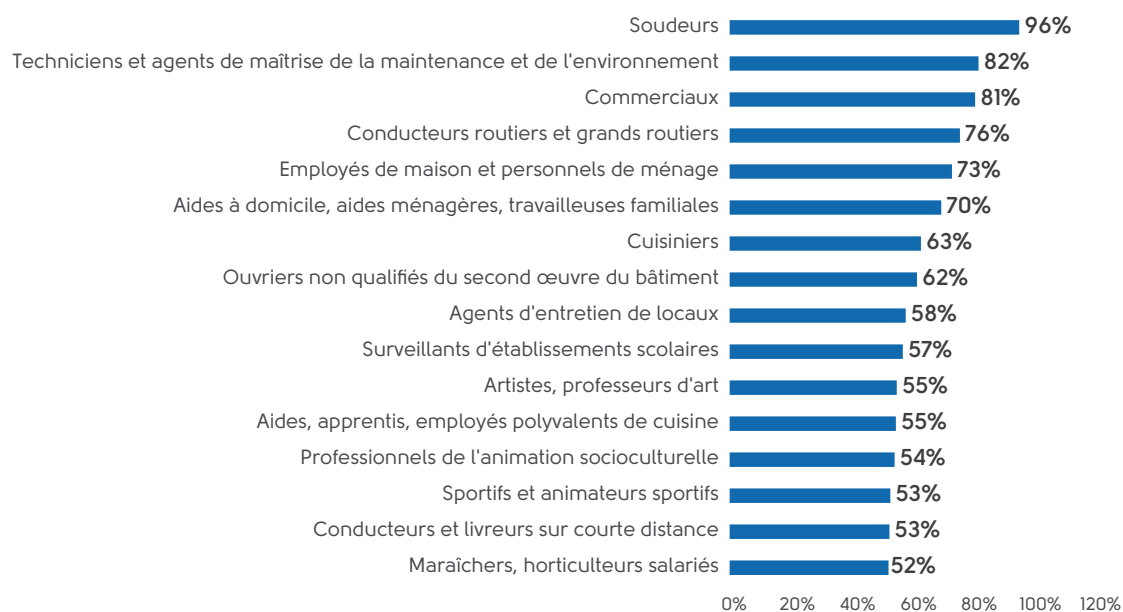
Positionnement des 15 métiers les plus recherchés en fonction des difficultés à les pourvoir et de leur caractère saisonnier - Pays de Brest 2014



Les 15 métiers permanents les plus recherchés dans le Pays de Brest en 2014



Les 15 métiers où sont signalées les plus fortes difficultés de recrutement dans le Pays de Brest en 2014*



*Sont uniquement retenus, les métiers comptant plus de 40 projets de recrutement totaux en 2013

Avec seulement 43 recrutements potentiels en 2014, la recherche de soudeurs est jugée particulièrement difficile par les employeurs du Pays de Brest. Régulièrement, les agences d'intérim attirent l'attention sur ce problème. Selon elles, celui-ci peut notamment être lié à l'insuffisance de personnes formées aux postes de production. Les techniciens et commerciaux complètent le podium des trois métiers où sont signalées les plus fortes difficultés. La principale

raison avancée par les employeurs est un profil inadéquat (manque d'expérience, de diplôme, de motivation). Les employeurs bretons évoquent également une pénurie de candidats et, seulement pour un tiers d'entre eux, les difficultés sont liées aux conditions de travail.

Au niveau national, un employeur sur trois ne trouvera pas de solution. À noter que la formation reste l'outil privilégié pour pallier les difficultés.

CHAMPS DE L'ENQUÊTE ET DÉFINITION

Depuis 2002, Pôle emploi réalise avec le CRÉDOC l'enquête annuelle des Besoins en Main-d'œuvre auprès des employeurs. L'objectif est de mesurer, quel que soit le type de contrat, les intentions d'embauches. Tout comme en 2013, les établissements interrogés sont ceux qui relèvent de l'assurance chômage, mais aussi :

- les établissements sans salarié ayant émis au moins une déclaration préalable à l'embauche au cours des douze derniers mois,
- les établissements du secteur agricole,
- les établissements du secteur public relevant des collectivités territoriales (communes, régions,...) et les établissements publics administratifs (syndicats intercommunaux, hôpitaux, écoles, ...).

L'administration étatique (Ministère, Police, Justice...) et certaines entreprises publiques comme la Banque de France sont exclues du champ.

Au niveau national, cette définition correspond à 2 300 000 établissements dont 400 000 ont répondu au questionnaire.

Le Bassin de Brest au sens de Pôle emploi est un territoire qui rassemble les communes de Brest métropole océane, les Communautés de communes des Pays d'Iroise et des Abers, soit 78 % des emplois du Pays de Brest.

Les recrutements dits saisonniers concernent les besoins d'embauches récurrents dus à un surcroît d'activité temporaire. Les recrutements permanents sont toutes les autres embauches.