

L'observatoire

du tourisme du Pays de Brest

#33

La lettre des observatoires de l'ADEUPa - décembre 2011

DÉFINITION DE L'OBSERVATOIRE

Mis en place en 1999 par l'ADEUPa, l'observatoire du tourisme estime l'évolution de la fréquentation touristique dans le Pays de Brest. L'exercice est d'autant plus complexe que l'objectif est d'observer l'ensemble des retombées touristiques, quel que soit le lieu d'accueil des vacanciers : en hébergement non marchand (résidences secondaires, séjours en famille ou chez des amis, vacances des petits-enfants chez leurs grands-parents...) ou en structures marchandes comme les hôtels, les campings, les locations ou les résidences de tourisme.

Aucune source statistique ne permet de chiffrer précisément le nombre de touristes. La méthode utilisée par l'ADEUPa repose donc sur l'analyse de nombreuses variables car l'activité touristique engendre des retombées de natures différentes (dépenses d'hébergement, fréquentation d'équipements touristiques et de loisirs, consommation de produits et services, déplacements).

L'observatoire du tourisme présente en outre un volet sur le tourisme d'affaires : le Pays de Brest accueille de nombreux colloques et congrès, organisés par les organismes de recherche, les entreprises et les collectivités.

PARTENAIRES : BREST MÉTROPOLÉ Océane, CHAMBRE DE COMMERCE ET D'INDUSTRIE DE BREST, AGENCE DÉPARTEMENTALE DU TOURISME DU FINISTÈRE, COMPAGNIE PENN AR BED, COMMUNAUTÉ DE COMMUNES DU PAYS D'IROISE, CONSEIL GÉNÉRAL DU FINISTÈRE, CRÉDIT MUTUEL DE BRETAGNE, DIRECTION DÉPARTEMENTALE DES TERRITOIRES ET DE LA MER DU FINISTÈRE, INSEE BRETAGNE, MÉTÉO FRANCE, OBSERVATOIRE RÉGIONAL DU TOURISME DE BRETAGNE, OFFICE DE TOURISME DE BREST MÉTROPOLÉ Océane, BREST'AIM, SOTRAVAL, TÉLÉCOM BRETAGNE, UNIVERSITÉ DE BRETAGNE OCCIDENTALE, COMMUNE DE CROZON, Océanopolis, ÉCOMUSÉE DES GOÉMONIERS DE PLOUGUERNEAU, MAISON DES VIEUX MÉTIERS D'ARGOL, MUSÉE DES MINÉRAUX DE CROZON, MUSÉE DE L'ANCIENNE ABBAYE DE LANDÉVENNEC

(ADEUPa)
B R E S T



Credit photo : Thierry Joyeux

Bilan de saison 2011

Les résultats de la saison touristique 2011 (avril à septembre) dans le Pays de Brest semblent relativement stables par rapport à l'année précédente. La répartition de la fréquentation dans le temps est en revanche différente du fait de la conjonction de plusieurs facteurs. Parmi eux, la météo propice au printemps et pénalisante pour le cœur de l'été, l'effet calendaire favorable au mois de juin (deux longs week-ends) au détriment de mai, la situation économique qui a pu favoriser les déplacements de proximité mais également limiter les dépenses...

Au cours de la saison 2011, le printemps semble être un très bon cru tandis que la

fréquentation de juillet et août s'inscrit en retrait ; celle du mois de septembre demeure relativement stable. La fréquentation de la clientèle étrangère décroît comme au niveau régional. Autre tendance de fond, l'attrait des touristes pour le confort se confirme dans les hébergements.

Pour l'année 2012, le calendrier s'annonce favorable avec notamment des ponts en mai (1^{er} mai, 8 mai et Ascension) et un week-end prolongé (Pentecôte). Par ailleurs, les fêtes maritimes « Les Tonnerres de Brest », organisées du 13 au 19 juillet, devraient permettre d'attirer dès le début de l'été de nombreux touristes et excursionnistes dans le Pays de Brest...

L'hôtellerie tire son épingle du jeu



Crédit photo : Yvan Breton

Hôtellerie : des résultats satisfaisants

D'avril à septembre 2011, les professionnels de l'hôtellerie enregistrent une hausse de la fréquentation par rapport à l'année précédente de l'ordre de 4 %. Le mois de mai fait exception, en raison probablement de l'absence totale de ponts (le 1^{er} mai et le 8 mai se situant un dimanche). En juillet, le nombre de nuitées s'inscrit en très forte hausse (+18 % par rapport à juillet 2010), grâce notamment à une clientèle d'affaires plus nombreuse.

Globalement, depuis le début d'année, une progression conjuguée de la présence des clientèles d'agrément et d'affaires explique les bons résultats de l'hôtellerie. Mais, les visiteurs étrangers, qui ne représentent que 17 % des nuitées sur la période, ont été moins nombreux que l'année précédente (-9 %). Les Britanniques, Allemands et Italiens représentent toujours les principales clientèles.

Campings : résultats en berne malgré le succès du locatif

La fréquentation des campings dans le Pays de Brest, de mai à septembre 2011, est orientée à la baisse par rapport aux années précédentes (baisse des nuitées de 7 % / 2010) alors que les résultats sont relativement stables dans le Finistère et en Bretagne (-0,8 et +1,3%). Les tendances sont très contrastées suivant le type d'emplacements : le volume de nuitées dans les emplacements nus recule de près de 14 % alors qu'il progresse de 15 % dans les emplacements locatifs. Au fil des années, la location de chalets, de mobil-home ou caravanes dans des campings se développe : en 2011, ce mode d'hébergement représente 28 % des nuitées dans les campings, soit 8 points de plus qu'en 2008.

Les résultats de l'avant-saison sont satisfaisants ; en revanche, la moindre présence des touristes est notable dans le cœur de la saison estivale, entre le 14 juillet et le 15 août.

Plaisance : des escales moins nombreuses

Les ports de plaisance du Moulin-Blanc et du Château enregistrent une baisse du nombre de nuitées de 11% d'avril à septembre 2011, par rapport à la même période de l'année précédente. Seul le mois de juin est orienté favorablement. Ce résultat est la conséquence d'un recul du nombre de bateaux en escale (-3 %) et d'une baisse de la durée d'escale (environ 3 jours). Les plaisanciers étrangers ont en revanche été plus nombreux à faire escale dans le port du Ponant, notamment les Néerlandais.

Paquebots : près de 27 000 passagers accueillis en 2011

Entre avril et septembre 2011, 21 paquebots ont accosté dans le port de Brest, 1^{er} port de croisière en Bretagne devant St-Malo. Brest confirme ainsi son positionnement sur le marché de la croisière avec l'accueil pour la 3^e année consécutive de plus de 25 000 passagers. Lors des escales, des excursions sont programmées dans le département : au cours de la saison 2011, 5 000 croisiéristes ont participé aux visites organisées dans les équipements culturels et de loisirs.

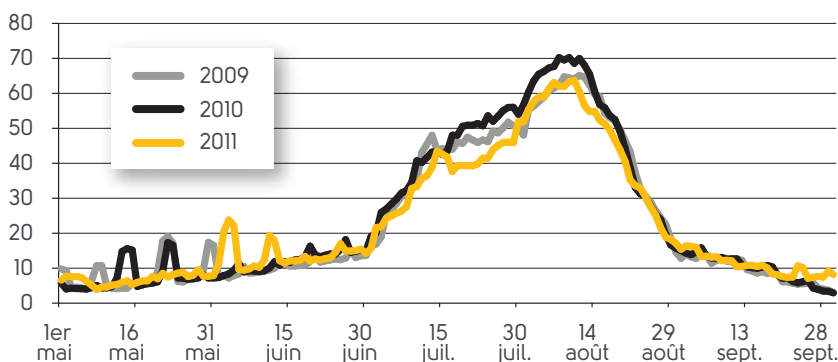
ÉQUIPEMENTS TOURISTIQUES ET DE LOISIRS

Repli de la fréquentation

Le niveau de fréquentation dans les sites et équipements touristiques du Pays de Brest diminue au cours de la saison 2011 par rapport à 2010 (-4,8%). Les activités de plein-air ont pu profiter d'un printemps chaud et ensoleillé, alors que les équipements couverts ont tiré profit d'un été frais et pluvieux. Pour Océanopolis, équipement touristique payant le plus fréquenté en Bretagne, le beau temps observé au printemps n'a pas été bénéfique ; au contraire, les mois de juin et juillet ont été bons et septembre s'est avéré très satisfaisant, grâce notamment à la présence du public senior. Août a été décevant, particulièrement au cours de la seconde quinzaine.

Le musée de la Marine, 2^e équipement de l'agglomération brestoise, affiche un bon bilan grâce au succès des visites nocturnes

Taux d'occupation dans les campings du Pays de Brest de mai à septembre - Évolution entre 2009 et 2011



Source : Direction du tourisme - INSEE Bretagne - Réseau MORGOAT, module hôtellerie de plein-air

de mai à septembre, des visites guidées d'été et de l'accueil de nombreux groupes. Par ailleurs, les journées du patrimoine en septembre ont encore connu une belle affluence avec plus de 5 000 visiteurs en un week-end. Dans les évolutions significatives, le net recul de fréquentation de la Tour Tanguy s'explique aisément par la fermeture du pont de Recouvrance à partir de fin juin, pour cause de travaux du tramway.

DÉPLACEMENTS TOURISTIQUES

Succès de la randonnée pédestre

Les déplacements sur les routes départementales du Pays de Brest ont légèrement fléchi d'avril à septembre 2011, comparativement à la même période en 2010 (-4 %).

Au niveau des excursions maritimes, le nombre de passagers transportés par la compagnie maritime Penn ar Bed vers les îles de Molène et Ouessant est proche de celui enregistré au cours de la saison 2010. Le mois de juin, du fait d'un calendrier propice aux déplacements touristiques, a tiré son épingle du jeu. En revanche, le mois de juillet a été pénalisé par des conditions climatiques difficiles. La fréquentation du

Lieux de visite	Saison 2011	Saison 2011 / Saison 2010
Océanopolis, Brest	298 000	-7,4 %
Musée de la Marine, Brest	52 500	2,7 %
Phare de la pointe Saint-Mathieu, Plougonvelin	26 600	3,0 %
Conservatoire botanique national, Brest	23 500	31,6 %
Maison des vieux métiers vivants, Argol	22 850	2,2 %
Musée de l'ancienne abbaye de Landévennec	18 350	-4,8 %
Écomusée des goémoniers, Plouguerneau	14 300	1,1 %
Musée des Beaux-arts, Brest	9 650	-21,9 %
Musée de la Fraise et du Patrimoine de Plougastel	11 200	9,1 %
Maison des minéraux	8 900	-14,4 %
Tour Tanguy, Brest	7 000	-41,9 %
TOTAL	492 800	-4,8 %

Source : équipements touristiques / Office de tourisme de Brest métropole océane / CCPI

mois d'août et de septembre est relativement stable.

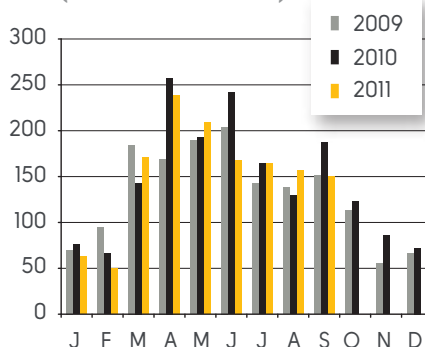
Les éco-compteurs, installés sur les sentiers du Pays d'Iroise et de la Presqu'île de Crozon, témoignent de la progression du nombre de randonneurs (+3% d'avril à septembre). Le succès des activités de randonnée est significatif sur la période estivale (juin à août) : les informations sur les activités de pleine nature et sur la randonnées figurent au 1^{er} plan des demandes des visiteurs dans les offices de tourisme.

MÉTÉO

Une saison contrastée

Le printemps a bénéficié de conditions climatiques exceptionnelles : les mois d'avril et de mai ont été particulièrement ensoleillés et secs. Durant les mois d'été, la météo a malheureusement été nettement moins favorable, avec des températures relativement fraîches pour la saison et des niveaux d'ensoleillement modestes et inférieurs à ceux de l'avant-saison.

Ensoleillement mensuel (nombre d'heures)



Source : Météo-France

CONSOMMATION TOURISTIQUE : UNE AVANT-SAISON FAVORABLE

Au regard des indicateurs observés (retraits dans les guichets bancaires, tonnages d'ordures ménagères incinérées et livraisons de farine dans les boulangeries et crêperies), le niveau de consommation touristique est globalement comparable à celui de l'an passé, malgré une répartition dans le temps différente (forte baisse en avril et en juillet ; hausse en mai et juin).

LE LÉON À FER ET À FLOTS, UN PROJET TOURISTIQUE ORIGINAL

Remonter la rade en bateau depuis Brest et repartir en train de Landerneau, avec excursions dans les villes, telle est la nouvelle formule testée en 2011. L'idée est de transposer en rade de Brest ce que l'association « A fer et à flots » réussit avec brio en Baie de Morlaix.

Le Télégramme, 28/05/11

CRÉATION D'UN CLUB FINISTÈRE-AFFAIRES

Créé sous l'impulsion de l'Agence de développement touristique, il fédère des professionnels qui proposent des prestations adaptées à la clientèle d'affaires (hébergement, équipements de loisirs, prestataires de service, espaces de congrès et structures institutionnelles).

Le Télégramme, 31/05/11

UN SITE WEB POUR LES VOYAGES RESPONSABLES

La Bretagne s'engage dans une démarche de développement touristique durable. Le Comité Régional du Tourisme a lancé un site internet qui propose des offres de séjours 100 % durables : <http://voyagez-responsable.tourismebretagne.com/>

La lettre économique de Bretagne, 21/06/11

INAUGURATION DU NOUVEAU PONT DE TÉRÉNEZ

Le pont de Térénez, maillon essentiel de la liaison entre le Pays de Brest et la Presqu'île de Crozon, ouvre à la circulation. Il représente le plus long pont à haubans courbe d'Europe.

Avril 2011

72 colloques ont accueilli 15 500 congressistes

La fréquentation de la clientèle d'affaires dans les hôtels du Pays de Brest progresse de 6 % entre janvier et septembre 2011, par rapport à l'année précédente. Dans un contexte économique pourtant difficile, les clients ont été plus nombreux, notamment en début d'année et au cours du 3^e trimestre. Les colloques et congrès organisés dans l'agglomération brestoise contribuent à ces résultats.

À fin septembre 2011, 72 colloques organisés par l'Université de Bretagne Occidentale, Télécom Bretagne, le Quartz et Océanopolis* ont accueilli environ 15 500 participants.

Ces manifestations à caractère professionnel ont été plus nombreuses entre avril et juin. Elles rayonnent principalement à l'échelle finistérienne (31 %), même si 20 à 25 % d'entre-elles sont de niveau régional, national ou international. Elles ont traité de thèmes liés à l'entreprise ou à la recherche (respectivement 35 % et 33 %).

En termes de fréquentation, les événements à rayonnement départemental attirent le

plus de participants d'autant plus qu'il s'agit souvent de forums à audition libre (Foromap, Forum sur l'emploi des personnes handicapées, Forum Création-Reprise d'entreprise) ou de réunions organisées par d'importants employeurs locaux comme DCNS ou Thalès.

A d'autres échelles, trois autres colloques s'illustrent de par le nombre de congressistes : Safer Seas, la réunion du GIEC au niveau international, ainsi que les Journées nationales micro-ondes. En sus des réunions de personnel précitées, l'Assemblée Générale des experts-comptables participe également au bon niveau de fréquentation des colloques du secteur entrepreneurial au cours de la période. Ceux-ci devançant, avec 31 % des participants, ceux organisés par les collectivités.

* les manifestations organisées à Océanopolis sont désormais intégrées dans l'observatoire du tourisme du Pays de Brest. Un panel quasi-exhaustif des manifestations à caractère professionnel sera atteint en 2012 en intégrant le CHRU de Brest et Ifremer, 2011 constituant ainsi une année de transition.

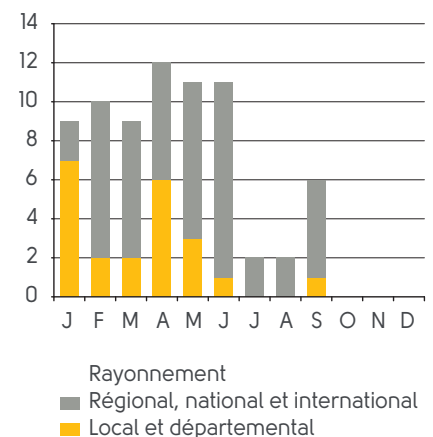
Principales manifestations en 2011

- | | |
|------------------|---|
| Janvier | <ul style="list-style-type: none"> ● Réunion du personnel de la DCNS, ● Réunion du personnel de Thalès, ● Journées géopolitiques de Brest - «Puissances d'aujourd'hui et de demain», ● 35 ans d'Océania Hôtels, ● Conférence Exco, ● Réunion Financo, ● Conférence Loi de Finance, |
| Février | <ul style="list-style-type: none"> ● Foromap, ● Forum Technologies de l'Information et de la Communication, |
| Mars | <ul style="list-style-type: none"> ● Séminaire «Paysages sous-marins» de l'Agence des Aires Marines Protégées, |
| Avril | <ul style="list-style-type: none"> ● Forum sur l'emploi des personnes handicapées, ● Forum Création-Reprise d'entreprise, ● Road-show Fiducial, |
| Mai | <ul style="list-style-type: none"> ● Safer Seas, ● Journées nationales Micro-Ondes, ● Colloque de l'IFR-148 ScInBioS (Sciences et Ingénierie en Biologie-Santé), |
| Juin | <ul style="list-style-type: none"> ● Salon professionnel Pomona Episaveur, ● Symposium ESFRI (European Strategic Forum for Research Infrastructure), |
| Juillet | <ul style="list-style-type: none"> ● Réunion du GIEC (Groupe Intergouvernemental sur l'Evolution du Climat), |
| Septembre | <ul style="list-style-type: none"> ● Assemblée générale des experts-comptables, ● Colloque Louis Neel - «Couches minces et nanostructures magnétiques», |



Crédit photo : Anne-Laure Gac

Nombre de colloques et congrès organisés dans le pays de Brest en 2011



Source : BREST'AIM - Télécom Bretagne, UBO



L'OBSERVATOIRE DU TOURISME DU PAYS DE BREST

Directrice de la publication :

Claire Guihéneuf

Réalisation

Nadine Le Hir et Arnaud Jaouen

Maquette et mise en page :

Dynamo+ Brest avec le concours d'Hippocampe

Contact :

ADEUPa – 24 rue

de Coat ar Gueven 29200 Brest

www.adeupa-brest.fr

Tél : 02 98 98 33 52 94

nadine.le-hir@adeupa-brest.fr

Tirage : 600 exemplaires

Dépôt légal : 4^e trimestre 2011

ISSN : 1299-6645

Réf. 11/260