

L'observatoire

du tourisme du Pays de Brest

#36

La lettre des observatoires de l'ADEUPa - janvier 2014

DÉFINITION DE L'OBSERVATOIRE

Mis en place en 1999 par l'ADEUPa, l'observatoire du tourisme du Pays de Brest estime l'évolution de la fréquentation touristique sur le territoire. L'exercice est d'autant plus complexe que l'objectif est d'observer l'ensemble des retombées touristiques, quel que soit le lieu d'accueil des vacanciers :

en hébergements non marchands (résidences secondaires, séjours en famille ou chez des amis, vacances des petits-enfants chez leurs grands-parents...) ou en structures marchandes comme les hôtels, les campings, les locations ou les résidences de tourisme.

Aucune source statistique ne permet de chiffrer précisément le nombre de touristes. La méthode utilisée par l'ADEUPa repose donc sur l'analyse de nombreuses variables car l'activité touristique engendre des retombées de natures différentes (dépenses d'hébergement, fréquentation d'équipements touristiques et de loisirs, consommation de produits et services, déplacements).

L'observatoire du tourisme réalise également un bilan annuel du tourisme d'affaires : le Pays de Brest accueille de nombreux colloques et congrès, organisés par les organismes de recherche, les entreprises et les collectivités.

Sources : ABBAYE DE DAOULAS, ATOUT FRANCE, BREST MÉTROPOLE Océane, BREST'AIM, CHAMBRE DE COMMERCE ET D'INDUSTRIE DE BREST, COMITÉ RÉGIONAL DU TOURISME DE BRETAGNE, COMPAGNIE PENN AR BED, COMMUNAUTÉ DE COMMUNES DU PAYS D'IROISE, CONSEIL GÉNÉRAL DU FINISTÈRE, CRÉDIT MUTUEL DE BRETAGNE, DIRECTION DÉPARTEMENTALE DES TERRITOIRES ET DE LA MER DU FINISTÈRE, FINISTÈRE TOURISME ADT29, INSEE BRETAGNE, MÉTÉO FRANCE, OFFICE DE TOURISME DE BREST MÉTROPOLE Océane, PÔLE EMPLOI, RELAIS DÉPARTEMENTAUX DES GÎTES DE FRANCE DE BRETAGNE, SOTRAVAL, TÉLÉCOM BRETAGNE, UNIVERSITÉ DE BRETAGNE OCCIDENTALE, COMMUNE DE CROZON, Océanopolis, ÉCOMUSÉE DES GOEMONIERS DE PLOUGUERNEAU, MAISON DES VIEUX MÉTIERS D'ARGOL, MUSÉE DES MINÉRAUX DE CROZON, MUSÉE DE L'ANCIENNE ABBAYE DE LANDEVENNEC



Festival Astropolis 2013 - Mathieu Le Gall / Bmo

Bilan de saison 2013

Après un démarrage difficile lié aux conditions climatiques et à un calendrier peu favorable du mois d'avril, la fréquentation touristique dans le Pays de Brest a été très satisfaisante en mai. Au cours des mois de juin et juillet, le niveau de l'activité s'est situé nettement en-deça de ceux enregistrés en 2011 et 2012. Enfin, la saison s'est achevée par un très bon niveau d'affluence : août notamment a fait le plein et a profité d'une météo exceptionnelle.

Globalement, la fréquentation touristique de la saison 2013 apparaît en hausse dans les hébergements marchands (hôtels et campings) par rapport aux deux saisons précédentes. Les campings ont particulièrement bénéficié des conditions climatiques très favorables, comme en témoigne le rebond des résultats pour les emplacements réservés aux tentes, caravanes et camping-cars. La météo n'est pas le seul facteur déterminant ; le Pays de Brest a aussi profité d'un retour notable des clientèles étrangères, notamment allemandes.

Rebond de la fréquentation étrangère

Hôtellerie : davantage de visiteurs étrangers

Après un début d'année maussade, la fréquentation hôtelière dans le Pays de Brest s'est redressée entre avril et septembre 2013, par rapport à l'année précédente. La progression de l'activité est sensible en août et septembre.

Ces bons résultats sont à mettre au compte d'une hausse des nuitées des touristes étrangers (+29%). En revanche, la fréquentation de la clientèle d'affaires s'érode depuis le début de l'année 2013.

+2,0%
de nuitées entre les saisons 2012 et 2013

L'organisation de plusieurs congrès et colloques à dimension internationale a favorisé la venue de clients étrangers : au 1^{er} semestre 2013, se sont par exemple tenus le 12^e Symposium international de médecine maritime (plus de 300 médecins et plus de 30 nationalités), les Assises franco-vietnamiennes de la coopération décentralisée ou le 13^e International Ship Stability Workshop.

Résultats d'avril à septembre 2013

	Pays de Brest	Bretagne
Taux d'occupation	57,5%	58,3%
Part des nuitées étrangères	17,0%	19,3%
Part des nuitées d'affaires	42,7%	36,1%

Source : INSEE - DGCIS - Réseau MORGOAT
Module hôtellerie

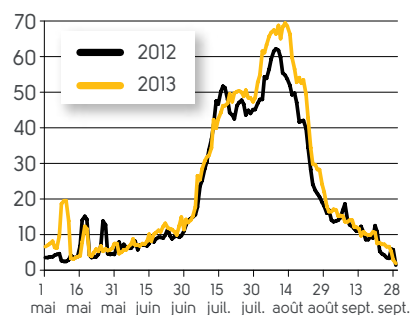
Hôtellerie de plein-air : en nette progression

Les campings enregistrent une belle hausse de fréquentation après deux années difficiles. Les nuitées progressent de 12,4% dans le Pays de Brest entre mai et septembre (+10,3% en Bretagne). Contrairement aux années précédentes, la dynamique est portée par les emplacements nus, alors que le locatif marque le pas (respectivement +22,8% et -10,7%). La météo exceptionnelle de l'été et le contexte économique ont contribué à ces résultats.

+12,4%
de nuitées entre les saisons 2012 et 2013

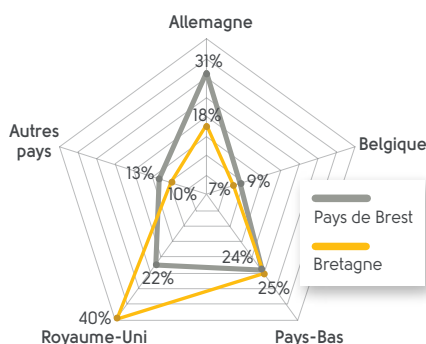
Parmi les clés de la réussite des campings cette saison, figure la présence plus nombreuse des touristes étrangers (nuitées en hausse de 34,5%). La croissance de fréquentation a été soutenue principalement par les Allemands et Néerlandais, les deux premières clientèles étrangères.

Taux d'occupation des campings du Pays de Brest de mai à septembre



Source : INSEE - DGCIS - Réseau MORGOAT
Module hôtellerie

Clientèles étrangères dans les campings du Pays de Brest (% des nuitées étrangères)



Source : INSEE - DGCIS - Réseau MORGOAT
Module hôtellerie

Note : les Allemands représentent la 1^{ère} clientèle étrangère dans les campings du Pays de Brest (31% des nuitées), devant les Néerlandais et Britanniques. En Bretagne, le Royaume-Uni constitue de loin le principal marché étranger.

Gîtes de France : une saison difficile

Contrairement aux autres hébergements marchands comme les campings et les hôtels, les gîtes ruraux labellisés Gîte de France (en centrale de réservation) accusent un repli de fréquentation. La baisse est plus prononcée dans le Pays de Brest qu'à l'échelle régionale (respectivement -7,3% et -4%). La perte de nuitées s'est à la fois réalisée au printemps et pendant la période estivale.

-7,3%
de nuitées entre les saisons 2012 et 2013

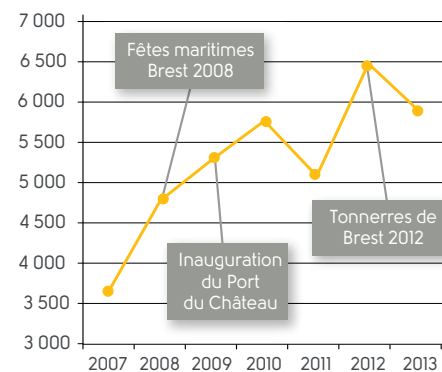
Plaisance : un crû satisfaisant pour une année « ordinaire »

Dotés respectivement de 120 et 125 places pour les escales des plaisanciers visiteurs, les ports de plaisance du Moulin-Blanc et du Château accusent un recul des nuitées entre avril et septembre 2013. Sans égaler le niveau de la saison 2012 qui avait profité de la dynamique des fêtes maritimes, le crû 2013 est satisfaisant et dépasse par exemple les saisons 2010 et 2011.

-8,9%
de nuitées entre les saisons 2012 et 2013

Au total, 1 860 bateaux ont été accueillis en escale entre avril et septembre, dont plus d'un tiers d'unités étrangères.

Escales dans les ports de plaisance du Moulin Blanc et du Château (en nbre de nuitées entre avril et sept.)



Source : Brest'Aim



45^e course Croisière EDHEC / Julien Ogier Bmo

Paquebots : des résultats en hausse

Le port de Brest a accueilli 11 paquebots et près de 12 800 passagers en 2013 ; ces résultats sont en hausse par rapport à 2012 où seulement 7 600 visiteurs avaient fait escale. Pour la 1^{ère} fois, l'opérateur allemand AIDA, filiale du groupe leader du marché de la croisière Carnival Corporation, a programmé la cité du Ponant comme port d'escale.

+5200
passagers en escale

ÉQUIPEMENTS TOURISTIQUES ET DE LOISIRS

Une météo et une conjoncture peu propices aux visites

Festival Astropolis 2013 - Franck Bélermin / Bmo



Le nombre de visiteurs dans les équipements touristiques s'inscrit globalement en repli au cours de la saison 2013 (respectivement -1 % et - 4,5% par rapport à 2011 et 2012).

En progression, le Conservatoire botanique national bénéficie depuis juin 2013 du label « Jardins botaniques de France et des pays francophones », décerné à 26 jardins dans le monde. Il vient mettre en valeur les activités éducatives, les actions de conservation et de

coopérations internationales. La saison 2013 a également été ponctuée par des événements attractifs, dont l'exposition « Mémoire de Villages » réalisée par un artiste chinois qui regroupait 13 sculptures.

Le musée de l'ancienne abbaye de Landévennec a également bénéficié d'un très bon niveau d'affluence. Le renouvellement de l'offre culturelle y a contribué, avec pour cette saison 2013, l'exposition « La Bretagne, les Vikings et la Bande dessinée : mythes et réalités ».

-4,5%

de visiteurs dans les équipements entre les saisons 2012 et 2013

En dehors de ces équipements, les résultats sont plus mitigés ; deux raisons principales sont avancées par les professionnels : les budgets resserrés des ménages et un ensoleillement peu propice aux visites dans les équipements couverts.

Côté festivals, celui du Bout du Monde à Crozon a accueilli 60 000 visiteurs (-10% par rapport à 2012). A Landerneau, la Fête du Bruit a enregistré 32 000 entrées payantes, soit une progression de fréquentation de 14%. Enfin, l'événement Astropolis à Brest a fait le plein avec 39 000 festivaliers, contre 35 000 l'année précédente.

Nombre de visiteurs accueillis dans les équipements touristiques

Lieux de visite	Saison 2013 (avril à sept.)	Saison 2013 / saison 2012
Océanopolis, Brest	293 797	-6,2%
Musée de la Marine, Brest	52 122	14,2%
Conservatoire botanique national, Brest	28 640	5,6%
Phare de la pointe Saint-Mathieu, Plougonvelin	23 779	0,6%
Musée de l'ancienne abbaye de Landévennec	21 944	15,2%
Maison des vieux métiers vivants, Argol	14 582	-19,0%
Tour Tanguy, Brest	12 758	-27,5%
Musée des Beaux-Arts, Brest	12 410	-2,2%
Ecomusée des goémoniers, Plouguerneau	11 254	-16,5%
Musée de la Fraise et du Patrimoine de Plougastel	9 619	-14,5%
Base Navale, Brest	9 537	-20,7%
Maison des minéraux, Crozon	8 755	-2,7%
TOTAL	499 197	-4,5%

Source : équipements touristiques, Office de tourisme de Brest métropole océane / CCPI

DÉPLACEMENTS TOURISTIQUES

Attrait des îles en août et septembre

+2,5%

de passagers transportés

Le nombre de passagers transportés par la compagnie maritime Penn Ar Bed vers les îles Molène et Ouessant s'inscrit en progression par rapport à 2012. Les bonnes conditions climatiques ont favorisé les visites et séjours en août et septembre et ont permis de compenser le déficit d'affluence au printemps.

Succès de la randonnée dans la Presqu'île de Crozon

Dans la Presqu'île de Crozon, les derniers comptages illustrent le succès de l'activité au cours de la saison 2013. La progression de fréquentation est particulièrement significative au niveau du sentier de l'Île Vierge, au départ de Morgat (+2 700

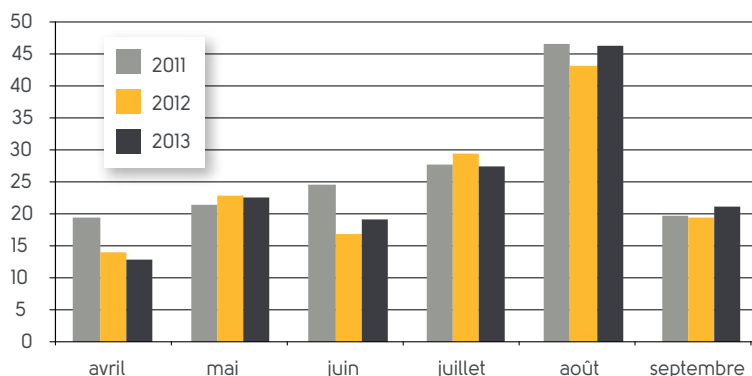
randonneurs par exemple en août).

+16%

de passages sur les sentiers de la Presqu'île de Crozon

Du côté de la pointe Saint-Mathieu, le nombre de promeneurs est en retrait par rapport à 2012.

Nombre de passagers transportés vers les îles Molène et Ouessant (en milliers de personnes)



Source : Penn ar Bed (passagers hors insulaires et administratifs)



Île de Molène / ADEUPA

EMPLOIS

Dans l'hôtellerie-restauration

En moyenne annuelle, près de 5 000 salariés privés travaillent dans le secteur de l'hôtellerie-restauration dans le Pays de Brest. La saisonnalité de l'activité se traduit par un accroissement des recrutements au 2^e et 3^e trimestre. D'avril à septembre 2013, le nombre de déclarations préalables à l'embauche a reculé de 9% par rapport à la saison précédente (source : Pôle emploi). L'organisation

des fêtes maritimes avait alors induit une vague importante de contrats (personnel de cuisine, service de restauration...). Pour autant, comparé à 2011, le volume d'embauches a progressé de 4 %.

-9%
de déclarations
préalables à
l'embauche

MÉTÉO

Un été ensoleillé

Le printemps 2013 s'est caractérisé par des températures nettement plus fraîches que les normales de saison. Inversement, les mois de juillet et août ont tous deux bénéficié d'un ensoleillement exceptionnel. En septembre, les conditions climatiques ont été agréables.

CONTEXTE

En dépit d'un calendrier favorable, le printemps a déçu les professionnels français du tourisme. En cause : une météo fraîche et pluvieuse, ainsi que la crise économique persistante. Un été ensoleillé et le retour des clientèles étrangères ont permis un rebond de l'activité. En Bretagne, la progression du nombre de nuitées en 2013 devrait se situer entre 3 et 5%, selon le comité régional du tourisme ; la région renouerait ainsi avec les niveaux de fréquentation de 2011.




Randonneurs sentier des douaniers - Guillaume Team / Bmo



L'OBSERVATOIRE DU
TOURISME DU PAYS DE BREST

Directrice de la publication: Claire Guihéneuf

Réalisation : Nadine Le Hir et Arnaud Jaouen

Maquette et mise en page :  d'uneidél'autre.com avec le concours d'Hippocampe

Contact: ADEUPa – 24 rue de Coat ar Gueven 29200 Brest / **Tél:** 02 98 33 51 71

Mail : nadine.le-hir@adeupa-brest.fr / **Site internet:** www.adeupa-brest.fr

Tirage: 600 exemplaires / **Dépôt légal:** 1^{er} trimestre 2014

ISSN: 1299-6645 / **Réf. :** 13/381

BREST TERRES OCÉANES, NOUVELLE DESTINATION TOURISTIQUE EN BRETAGNE

Lancée par la Région et coordonnée par le Pôle métropolitain du Pays de Brest, la nouvelle destination traduit une volonté de travailler autour d'un projet commun. Cette démarche vise à renforcer l'attractivité et à faire découvrir la richesse de l'univers Brest Terres Océanes.

Ouest-France et Le Télégramme, 19/12/13

L'EXPOSITION MIRÓ A SÉDUIT 125 000 VISITEURS À LANDERNEAU

Inauguré en juin 2012, le Fonds Hélène et Edouard Leclerc pour la culture se distingue déjà parmi les premiers pôles touristiques finistériens. Après les expositions de Gérard Fromanger et Yann Kersalé, celle de Miró confirme la montée en puissance des Capucins.

Le Télégramme, 4/11/13

LE JARDIN DE L'ABBAYE DE DAOULAS DEVIENT "JARDIN REMARQUABLE"

Le jardin des plantes médicinales a obtenu cette distinction prestigieuse qui témoigne de sa qualité ainsi que des efforts réalisés pour l'accueil du public.

Le Télégramme, 9/04/13



Jardin de l'Abbaye de Daoulas - ADEUPa

TROIS TOQUES POUR LE CHÂTEAU DE SABLE À PORSPODER

Après seulement cinq mois d'ouverture, l'hôtel restaurant gastronomique est primé dans le Gault et Millau. Le chef cuisinier Julien Marseault est sélectionné comme meilleur jeune chef de Bretagne avec trois toques ; il est aussi le coup de cœur du guide 2014.

Ouest-France, 4/11/13