

### CHIFFRES CLÉS

**26 millions** de voyages en 2016  
+40 % entre 2006 et 2016



En 2014, sur l'ensemble du réseau de transport collectif de Brest métropole,

**43%** des voyages sont réalisés en tramway

**24%** des usagers fréquentent le réseau pour aller au travail

Un motif en hausse de 6 points par rapport à 2006

**BUS**

**89%** des habitants de Brest métropole se situent à moins de 350 mètres d'un arrêt de bus et/ou de tramway



Credit : Franck Bélermin - Brest métropole océane



Credit photo : Franck Bélermin - Brest métropole

## Forte croissance de l'utilisation du transport collectif

L'ensemble du réseau de transport collectif de Brest métropole a été réorganisé à l'occasion de la mise en service du tramway le 23 juin 2012. Avec plus de 90 000 voyages réalisés en moyenne dans une journée, la fréquentation des transports Bibus a augmenté de plus de 30 % dès sa mise en circulation. Les habitants de l'agglomération se sont rapidement

appropriés cette nouvelle offre. La rapidité, la fréquence importante, le confort ou encore l'accessibilité de ce mode de transport sont autant de facteurs encourageant son utilisation. La participation obligatoire depuis 2009 des employeurs au coût de transport collectif pour leurs salariés, est également un autre facteur à prendre en compte. →

→ Selon les enquêtes réalisées en 2006 puis en 2014, le profil d'utilisateur et le motif d'utilisation du réseau ont évolué. Davantage d'actifs utilisent le service Bibus. Par ailleurs, les déplacements liés aux loisirs et aux achats sont plus nombreux du fait de la desserte par le tramway des principales zones commerciales de l'agglomération brestoise. Pour autant, à l'échelle du pays de Brest, 80 % de l'ensemble des déplacements entre le lieu de résidence et le lieu de travail se réalisent toujours en voiture. Pour accroître l'usage de transports alternatifs ou du moins limiter celui de la voiture individuelle, de nouvelles modalités sont à étudier. La place des aires de covoiturage au sein du pays de Brest est à renforcer comme celles de Saint-Eloi Mescoden ou de Daoulas, saturées aujourd'hui. Le déploiement de nouvelles pistes cyclables, voire de zones piétonnes, est à envisager dans l'ensemble des centralités. La question de l'élargissement du réseau de transport collectif urbain est à approfondir afin de mieux correspondre aux habitudes de déplacements des habitants du bassin de

vie brestois, sans oublier le ferroviaire à intégrer au réseau de transport local. L'articulation entre ces différents modes de transports doit être confortée afin de faciliter le plus possible le passage d'un mode à un autre.

### L'enquête fréquentation

Tous les 8 à 10 ans, Keolis réalise pour le compte de Brest métropole une enquête auprès des utilisateurs du réseau de transport collectif. Les résultats de la dernière enquête datent de 2014. Depuis, le réseau a évolué. Certaines lignes ont été rallongées ou raccourcies et une partie des horaires a été revue afin d'optimiser le service. La fréquentation a continué de croître, il est donc possible que les comportements aient évolué.



Credit photo : Jean-Yves Guillaume - Brest métropole



Credit : Benjamin Deroche - Brest métropole océane

### La billetterie évolue avec le réseau

Le tramway a accompagné une nouvelle gamme de produits commerciaux plus diversifiés grâce au déploiement de la carte Korrigo. Si l'abonnement mensuel existait déjà avant 2012, il est désormais possible pour l'utilisateur de payer à la fin de chaque mois en fonction du nombre de voyages réalisés. Cette carte est également utilisée dans le TER, le réseau Star de Rennes, à Quimper, Lorient ou encore dans les Côtes d'Armor.

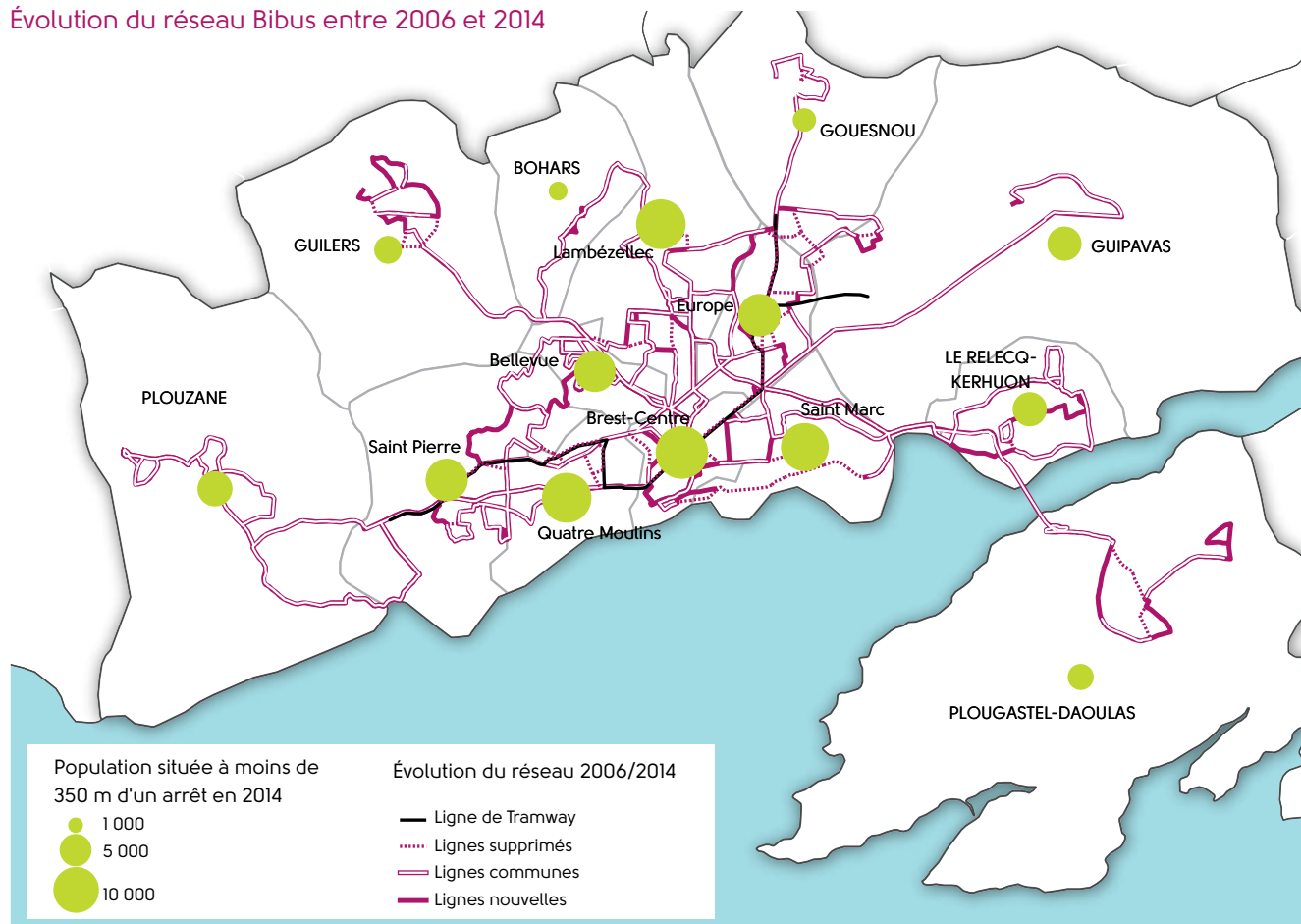
# Une offre Bibus plus étendue et complète

Depuis 2012, le réseau en transport collectif s'est réorganisé et étendu. L'opérateur en charge de l'exploitation du réseau Bibus propose : 3 lignes à très haut niveau de services dont celle du tramway, 3 autres à haut niveau de service dont la ligne 5 dédiée aux plus importantes liaisons entre les quartiers, 2 lignes urbaines complémentaires et 7 lignes périurbaines, sans compter les navettes et le transport à la demande. Avec 28 stations de tramway et 400 de bus réparties dans l'agglomération brestoise, 89 % des habitants de Brest métropole se situent à moins de 350 mètres d'une station. Plougastel-Daoulas et Guipavas font figure d'exception en raison d'une plus faible densité de la population.



Crédit photo : Jean-Yves Guillaume - Brest métropole

## Évolution du réseau Bibus entre 2006 et 2014



Source : Keolis, Brest métropole, DGFiP - 2015 - Réf : 417 - 20170601-JB-DG-transport collectif

## UNE HAUSSE PLUS IMPORTANTE DE LA FRÉQUENTATION DANS L'OUEST DE L'AGGLOMÉRATION

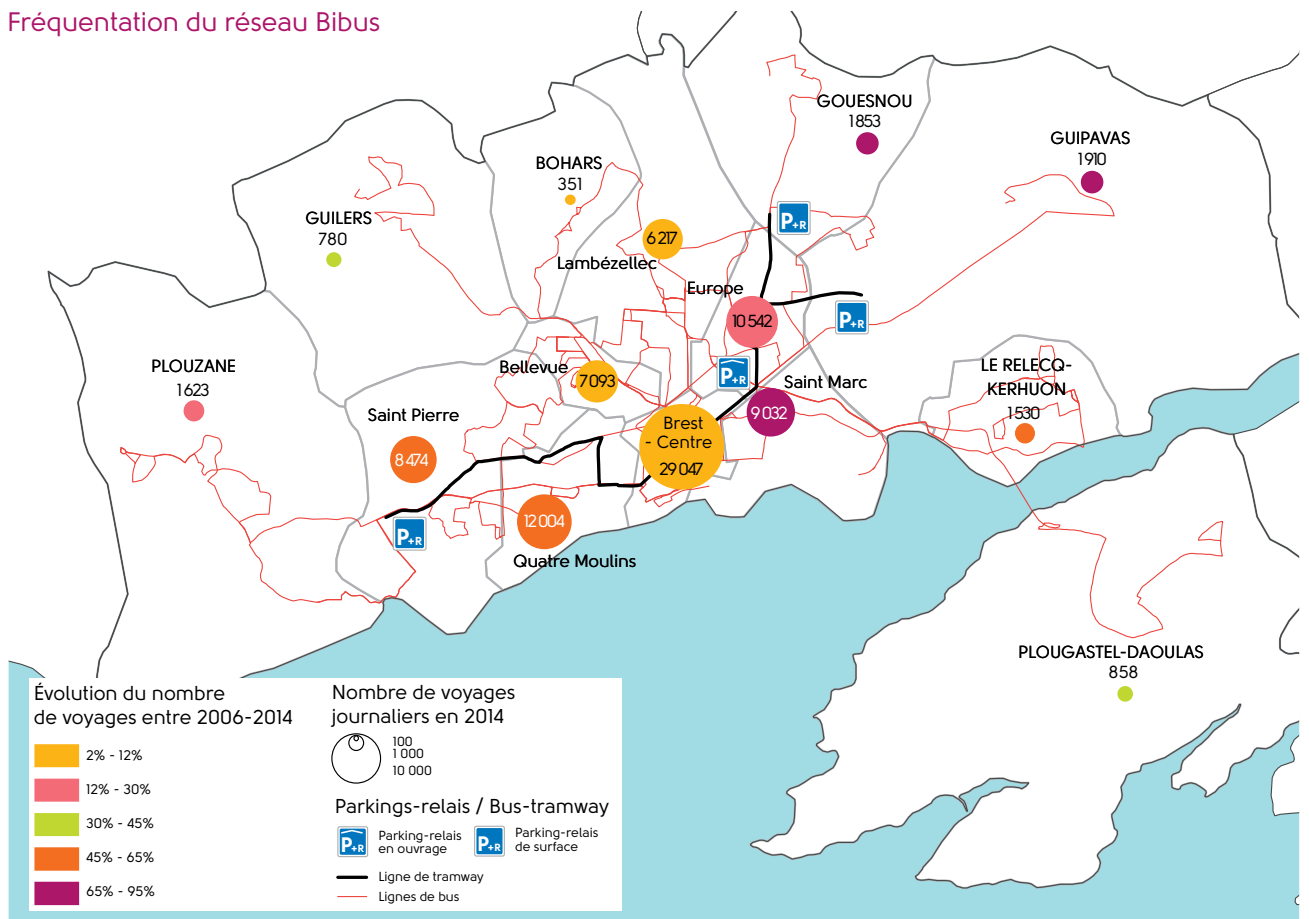
Le quartier Brest-centre représente un tiers des déplacements en transport collectif avec plus de 29 000 voyages à la journée. Avec une circulation plus fluide et davantage de passages que le bus, la mise en œuvre du tramway a clairement accru la fréquentation du réseau dans l'ensemble de la ville. La fréquentation a particulièrement augmenté dans l'ouest de l'agglomération avec 7 500 voyages supplémentaires par jour entre 2006 et 2014. Avec une croissance démographique plus importante dans l'ouest du pays de Brest, le quartier de Saint-Pierre est davantage utilisé comme une entrée

de ville. En témoigne le taux d'occupation du parking relais de Fort Montbarey qui peut atteindre 94 % à 16h. La place de Strasbourg a aussi été confortée en tant que porte d'entrée du centre-ville. L'est de l'agglomération ressort également en termes d'évolution relative avec par exemple +74 % de voyages dans Guipavas entre 2006 et 2014. La principale raison réside dans le développement important du réseau sur les communes de Gouesnou et Guipavas cumulée à la création ou au renforcement de pôles commerciaux (le Froutven, l'Hermitage).



Crédit photo : Claude Carnot - Brest métropole

### Fréquentation du réseau Bibus



Source : Keolis, Brest métropole - Réf : 417 - 20170601-JB-DG-transport collectif



## Forte évolution de la fréquentation du transport collectif depuis 2006

Contrairement à d'autres agglomérations où l'appropriation d'un nouveau réseau a été plus progressive, les utilisateurs semblent l'avoir rapidement adopté. Entre 2006 et 2016, les voyages ont augmenté de plus de 40 %. Depuis 2012, le réseau de transport a continué d'évoluer pour répondre au mieux aux besoins des habitants. La fréquentation a ainsi continué d'augmenter entre 2012 et 2016 (+12 %).

La répartition des voyages sur une journée ouvrée s'est légèrement modifiée. Les pics de fréquentation à l'heure de

l'embauche, sur la tranche horaire du midi et en fin de journée, sont toujours présents. Cependant, ils sont moins marqués et les heures plus tardives proposées notamment par le tramway semble conforter les voyages en soirée.

Pour atteindre un nouveau palier, le réseau devra être renforcé sur l'axe Nord-Sud de la ville en direction des grandes infrastructures (gare, établissements d'enseignement supérieur, hôpital) et des nouveaux quartiers à l'image du téléphérique inauguré fin 2016.

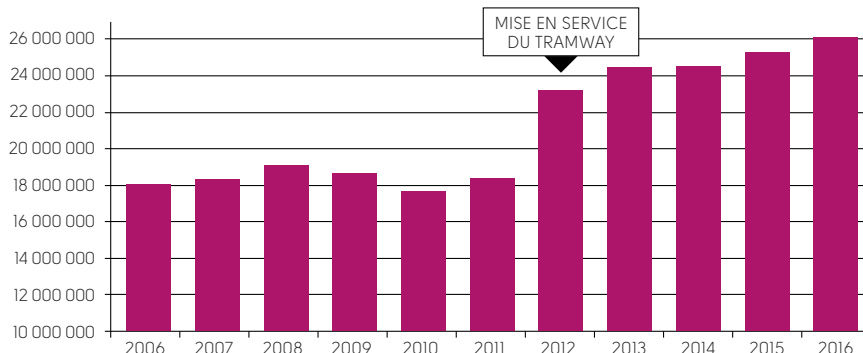


**+ de 26 millions de voyages par an**  
Contre 18 millions auparavant

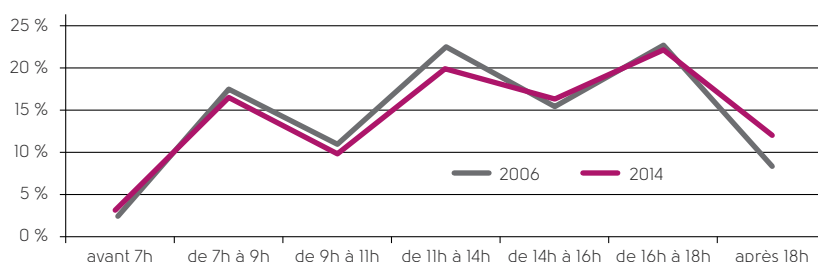


Credit photo : Mathieu Le Gall - Brest métropole

### Nombre de voyages en transport collectif (bus + tramway)



### Répartition des voyages sur une journée par tranches horaires



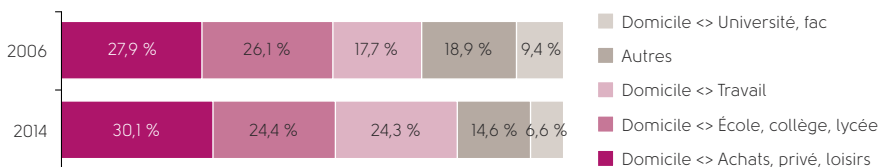
Sources : Keolis, Brest métropole

## LES UTILISATEURS : DAVANTAGE D'ACTIFS POUR REJOINDRE SON LIEU DE TRAVAIL OU FAIRE DES ACHATS

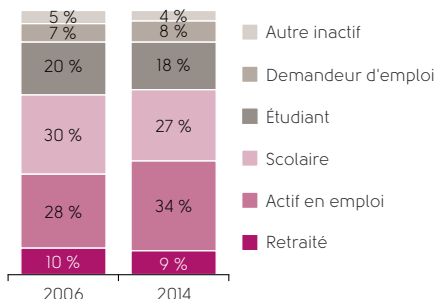
Le tramway et la refonte du réseau ont modifié les motifs de déplacements et le profil des usagers du transport collectif. Le principal effet est l'augmentation du nombre de personnes actives à fréquenter l'offre de Bibus. Plus d'un usager sur trois est actif contre 28 % en 2006. Le motif de déplacement pour rejoindre son lieu de travail a logiquement également évolué passant d'environ 18 % à 24 % entre 2006 et 2014. En 2009, la loi concernant la participation obligatoire des employeurs au coût du transport

collectif a certainement incité les actifs à prendre un abonnement. L'autre cause de déplacement qui a sensiblement augmenté est celle des "achats, privé, loisirs". Les choix réalisés concernant le déploiement du réseau expliquent cette évolution. Les 14 kilomètres du tramway desservent les principales zones commerciales de l'agglomération brestoise : le Centre commercial Iroise en passant par le centre-ville, le centre commercial le phare de l'Europe pour terminer sur Kergaradec-Hermitage et le Frouvent.

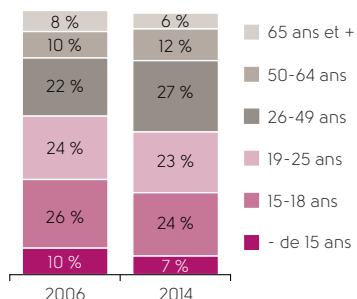
### Motif du déplacement en transport collectif en 2006 et 2014



### Statut des utilisateurs du réseau Bibus en 2006 et 2014



### Âge des utilisateurs du réseau Bibus en 2006 et 2014



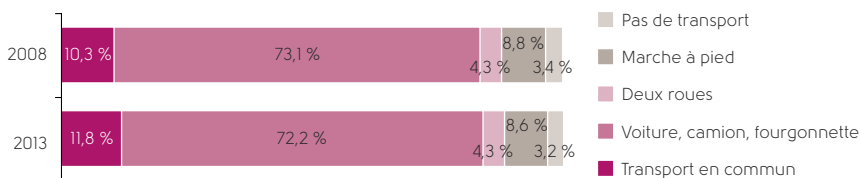
Sources : Keolis, Brest métropole

## HAUSSE DES DÉPLACEMENTS DOMICILE-TRAVAIL EN TRANSPORT COLLECTIF

Le choix du mode de transport entre le domicile et le lieu de travail dans Brest métropole, a évolué depuis l'inauguration du tramway. Le transport collectif représente près de 12 % de ces déplacements

en 2013 contre 10 % en 2008. Pour autant, la voiture occupe toujours une place prépondérante dans le pays de Brest avec 80 % des déplacements domicile-travail.

### Évolution de la répartition du mode de transport utilisé lors des déplacements domicile-travail dans Brest métropole



Source : Insee RP 2008 et 2013



Crédit photo : Benjamin Deroche - Brest métropole

## DÉFINITION ET MÉTHODE DE L'OBSERVATOIRE

L'observatoire socio-économique du tramway est prévu par la charte d'objectifs co-signée par Brest métropole, la Chambre de commerces et d'industrie de Brest et la Chambre des métiers et de l'artisanat 29 (CMA 29). Dans ce dispositif trois vagues d'observations ont été prévues : une première avant la réalisation de la ligne de tramway (2007), une deuxième sur la période 2010/2011 pendant les travaux et enfin deux ans après la mise en service de la ligne A du tramway (2015). Ce numéro, consacré à l'évolution de l'usage du transport collectif, est le dernier numéro de l'observatoire.

**ADEUPa**  
BREST • BRETAGNE

L'observatoire socio-économique  
du tramway du Pays de Brest

#### Directeur de la publication :

Benjamin Grebot

#### Réalisation :

Magalie Abjean,  
Julie Bargain, Lucie Bianic,  
Dominique Gaultier, Léonard Vassord

#### Maquette et mise en page :

d'uneidéalautre.com

#### Contact :

ADEUPa  
18 rue Jean Jaurès - 29200 Brest

Tél : 02 98 33 51 71

adeupa-de-brest@adeupa-brest.fr

Site web : www.adeupa-brest.fr

Tirage : 600 exemplaires

Dépôt légal : juin 2017

ISSN : 1299-6645

Réf. : 17/055